



Makiko Furuichi, *Nature et Yōkai* (détail) issu de l'exposition *Fragiles, dans un monde fragile*

# Offre pédagogique

Saison 2024-2025

Mémoire et oubli

De septembre 2024 à juin 2025, le Passage Sainte-Croix explore la thématique "mémoire et oubli" à travers **trois expositions temporaires** que nous vous invitons à découvrir avec vos élèves.

L'**exposition permanente *Fragiles, dans un monde fragile***, ouverte en avril 2024, est toujours visible et peut également accueillir vos classes dans le cadre de visites guidées.

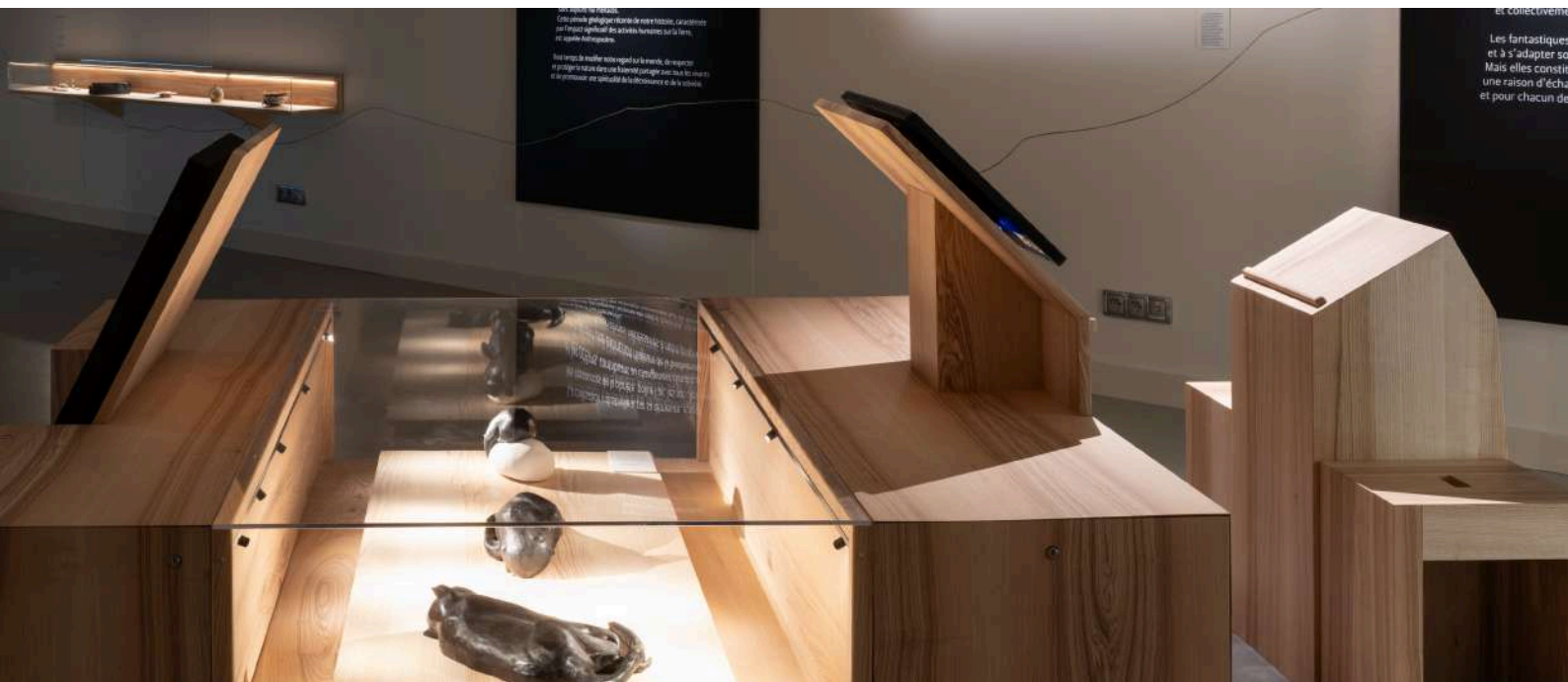
# ***Fragiles, dans un monde fragile***

Exposition permanente

De septembre 2024 à juin 2025

**Visites guidées env. 1h**

Visite déjà disponible à la réservation sur ADAGE.



Le Passage Sainte-Croix souhaite participer aux questionnements de ses contemporains sur la société et le vivre-ensemble. L'exposition *Fragiles dans un monde fragile* montre les atouts comme les limites de la fragilité et valorise celles et ceux qui s'engagent pour apaiser, accompagner et soutenir ces situations de vulnérabilité.

Fragilités environnementales, humaines et matérielles, quel que soit son âge, sa culture, ses expériences personnelles, chaque visiteur est invité à se nourrir de moments de réflexion, de contemplation et d'engagement pour les fragilités. Entre arts, sciences et actions, cette exposition propose une approche sensible, matérielle et concrète de ce concept complexe qu'est la fragilité.



# Transbordeuses

## Mémoire de la première grève féminine de Marjorie Gosset

Du 26 Septembre au 23 Novembre 2024

Dans le cadre de la Quinzaine Photographique Nantaise



© Marjorie Gosset

Pour ouvrir sa saison culturelle, le Passage Sainte-Croix accueille l'exposition photos de Marjorie Gosset, *Transbordeuses*, dédiée aux descendantes des femmes de Cerbère à l'origine du premier mouvement de grève français féminin.

Le métier du transbordement est né de l'écart entre les rails sur les voies espagnoles et françaises, ne permettant pas la circulation des trains d'un pays à l'autre. Ces femmes devaient alors décharger les marchandises (principalement des oranges) des wagons espagnols pour les recharger dans les wagons français.

En février 1906, insatisfaites par leur salaire, les transbordeuses se sont mises en grève en s'allongeant sur les voies de chemin de fer pour bénéficier d'une augmentation, faisant ainsi de leur revendication la première grève exclusivement féminine de France.

### Visites guidées env. 1h

Le détail de la visite sera disponible dans quelques semaines sur ADAGE et sur [passagesaintecroix.fr](http://passagesaintecroix.fr)

Du 12 Décembre 2024 au 8 mars 2025

En partenariat avec Le Chronographe de Rezé



© Revista pláçet



© François Dantart

Fermé pour travaux durant l'hiver 24-25, le Chronographe délocalise certaines de ses collections pour les présenter au public au sein du Passage Sainte-Croix.

C'est alors l'occasion de créer un projet entre art contemporain et collections archéologiques, pour faire dialoguer ensemble des mondes, des temporalités et des techniques, pas si éloignés les uns des autres.

Françoise Vanneraud propose sa vision de cette alliance entre art contemporain et archéologie. Diplômée des Beaux Arts de Nantes, elle travaille aujourd'hui entre Madrid et Paris où elle expose ses recherches autour du paysage, du territoire et de la trace.

Elle maîtrise plusieurs disciplines, la photographie, l'installation, la sculpture, etc. qu'elle combine pour créer des univers à part entière et immersifs.

Le projet inclus des créations de l'artiste ainsi que des œuvres existantes, qu'elle fait dialoguer avec des objets archéologiques sélectionnés par ses soins dans les collections du Chronographe.

## Visites guidées env. 1h

De la 6ème à la Terminale

Grâce au regard d'une artiste contemporaine, (re)découvrez l'archéologie et les artefacts du Chronographe de Rezé dans un dispositif immersif entre le passé et le présent, entre héritage et transmission.

# Julie C. Fortier et l'histoire du parfum à Nantes

Avril à juin 2025



© Agence La Lanterne

Julie C. Fortier, artiste plasticienne née au Québec, allie art visuel et sens olfactif pour développer des expériences multisensorielles inédites. Son travail explore les thèmes de la mémoire, de l'émotion et de l'éphémère, souvent à travers des installations immersives et des compositions olfactives subtiles et intrigantes.

L'exposition présente une sélection de ses œuvres, chacune invitant à plonger dans un univers où les souvenirs et les sensations se mêlent, offrant une expérience profondément personnelle

et poétique.

La visite de l'exposition se déroule comme une exploration unique de l'art à travers les sens, ouvrant sur une nouvelle perspective de la manière dont l'art peut toucher et transformer nos perceptions.

## Visites guidées env. 1h

Le détail de la visite sera disponible dans quelques mois sur ADAGE et sur [passagesaintecroix.fr](http://passagesaintecroix.fr)



# Présentation et informations pratiques



Le Passage Sainte-Croix se situe au cœur de la ville de Nantes. Situé sur un des plus anciens sites de la ville, c'est un lieu chargé d'histoire. Au Moyen Âge se trouvait là un prieuré habité par des moines bénédictins. Le jardin abritait autrefois le cloître du monastère et un cimetière. Une cour pavée avec un puits du 16ème siècle relie les bâtiments.

Le Passage Sainte-Croix est un centre culturel qui accueille expositions, conférences, spectacle vivant et ateliers enfants tout au long de l'année.

Labellisé "Musée Joyeux", il est particulièrement attentif aux jeunes visiteurs !

## Horaires

Visites guidées d'environ 1h  
sur réservation du mardi au vendredi de 9h30 à 12h

## Tarifs

Visite guidée : 1€ par élève  
Gratuit pour les accompagnants

## Contact et réservation

scolaires.passage@gmail.com et sur la plateforme ADAGE  
02 51 83 23 75

## Accès en transports en commun

Tramway Ligne 1 : Arrêt Bouffay  
Tramway Lignes 2 et 3 : Arrêt Commerce

## Commodités

Vestiaire et toilettes à disposition des classes



9 rue de la Bâclerie (quartier Bouffay)  
44000 Nantes  
02 51 83 23 75

[www.passagesaintecroix.fr](http://www.passagesaintecroix.fr)

[www.facebook.com/passage.saintecroix](https://www.facebook.com/passage.saintecroix)

[www.instagram.com/passagesaintecroix](https://www.instagram.com/passagesaintecroix)