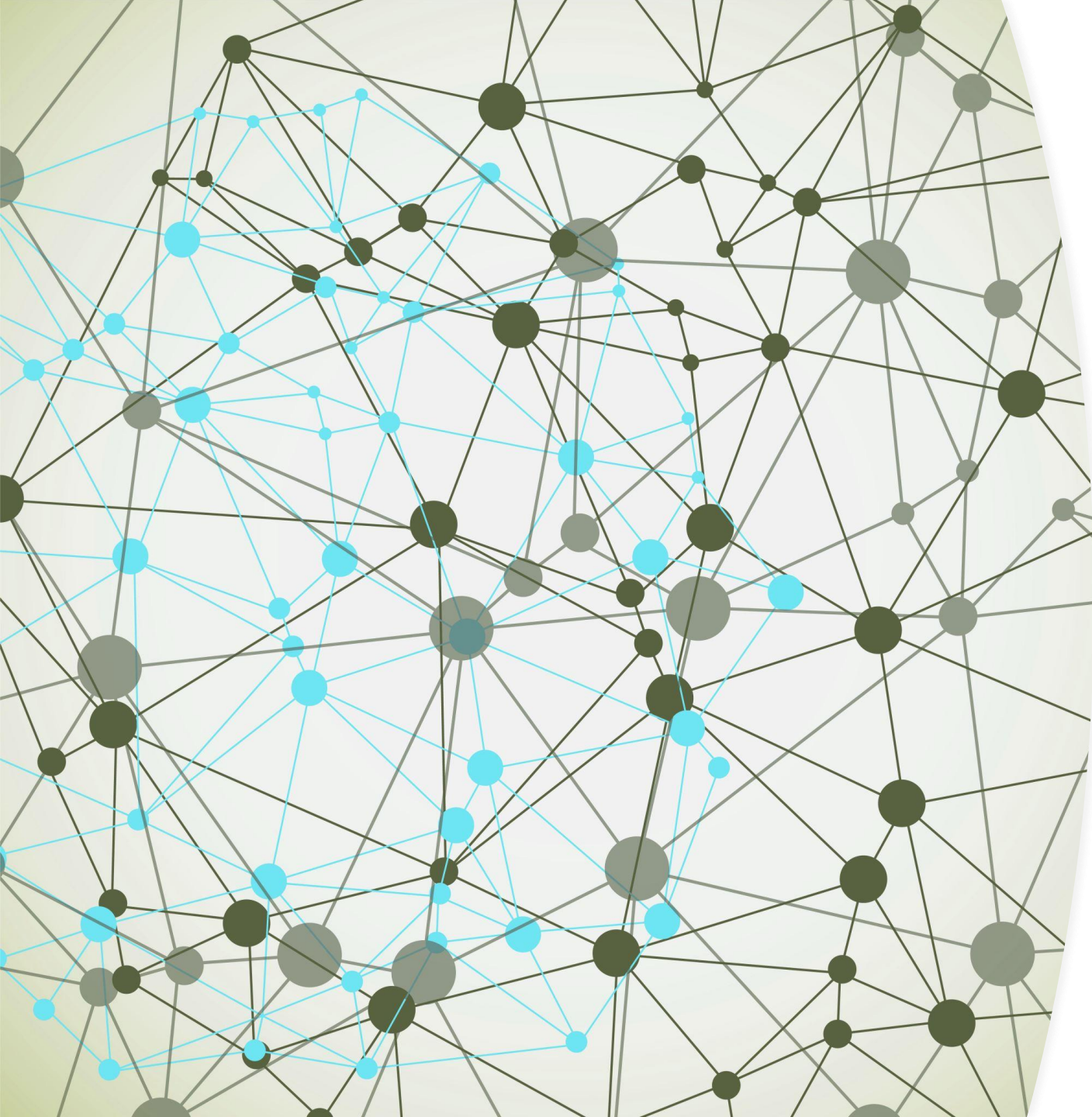




Rendre accessible

Nancy Granger
Université de Sherbrooke

Vers la Conception Universelle des Apprentissages



Rendre accessible l'apprentissage pour tous: Quels enjeux ?

Déterminer le rôle de l'enseignant:

- Jusqu'où doit-il soutenir l'apprentissage ?

Accepter la ressource:

- Quel rôle joue cette personne auprès de l'élève ?
- Quelle légitimité l'enseignant lui donne-t-il ?

Développer ses ressources:

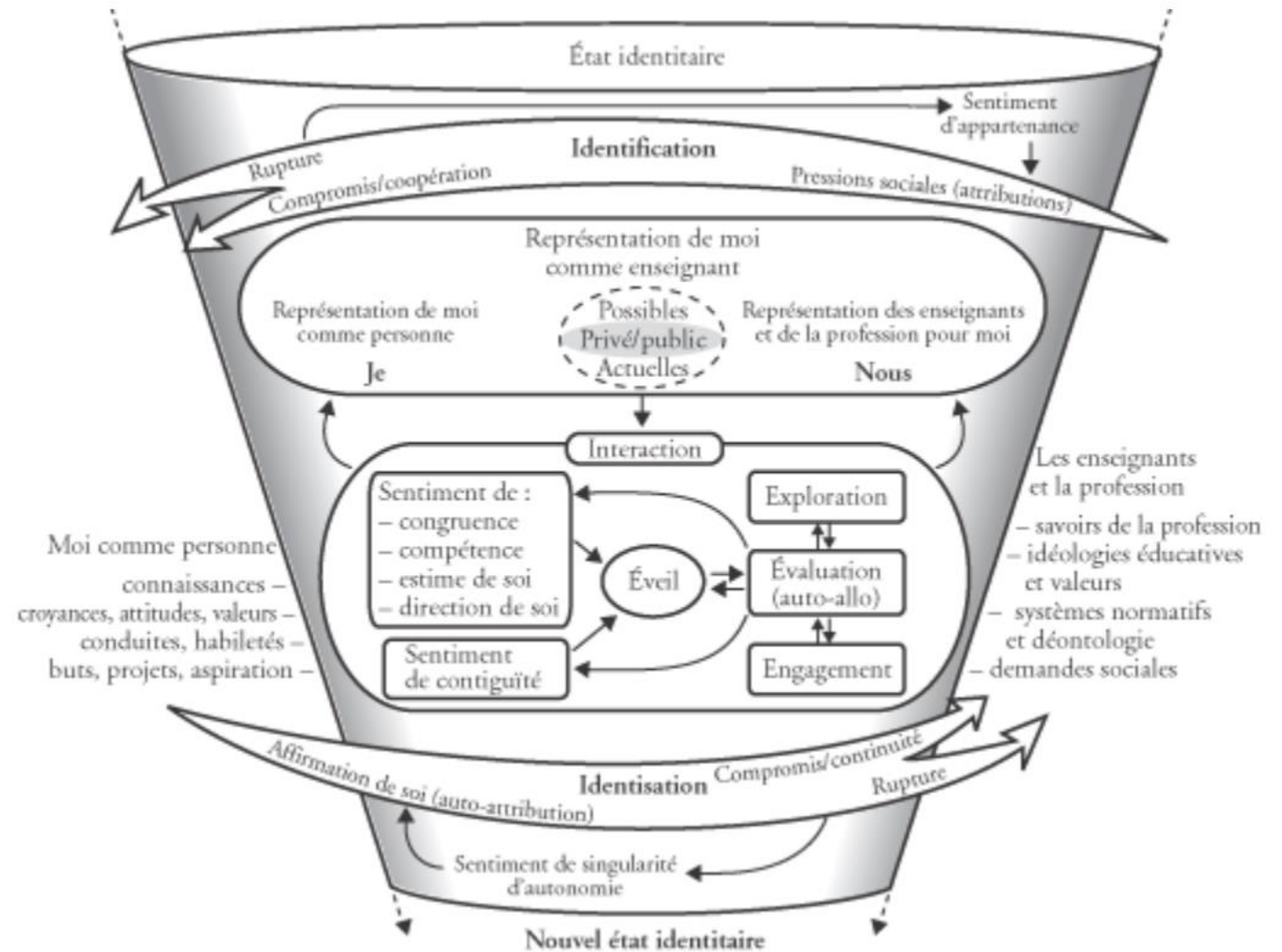
- Pour différencier, je dois connaître divers moyens d'intervention... Comment m'y prendre ?

Identité professionnelle

- **La construction de l'identité professionnelle** comme un processus dynamique et interactif de construction d'une représentation de soi.
- Mû par des **phases de remise en question** engendrées par des situations de conflit (internes ou externes à l'individu) et contribuent au processus d'identification et d'identisation.
- **L'identification** permet à la personne de se reconnaître à travers des ressemblances avec le groupe auquel elle appartient
- **L'identisation** constitue plutôt un mécanisme par lequel l'individu tend à se singulariser, à se distinguer des autres

Figure 1

Processus de construction de l'identité professionnelle de l'enseignant





Tensions de rôles

- **La surcharge** réside dans le manque de temps pour accomplir son travail ou dans le besoin de temps pour aborder la complexité de la situation. La personne se trouve en surcharge cognitive et émotionnelle.
- **Le conflit** de rôles concerne les attentes incompatibles avec la mission initiale, ses propres valeurs ou conceptions ; il peut être issu de la formulation de demandes incompatibles entre elles ou qui rendent difficile la gestion de différentes sphères de sa vie.
- **L'incapacité** à remplir les rôles renvoie à un manque de ressources, de capacité, d'information ou de moyens techniques pour répondre aux attentes formulées.
- **L'ambiguïté** des rôles est relative aux standards à atteindre, aux procédures ou manières de faire pour exercer ses rôles, et à la planification des priorités liées à son travail. Ces tensions peuvent évidemment être présentes simultanément en contexte professionnel, et ce, à un degré plus ou moins élevé.

L'agir compétent

- Le Boterf (2013)
Capacité à mobiliser diverses ressources internes et externes pour résoudre une situation problématique ou agir sur une situation complexe.
- Guillemette et al. (2019)
Capacité de prise de recul *sur, dans* ou *pour* l'action.





Zone proximale de développement...

(Vygotsky, 1978)



- **de la personne** : l'écart entre la capacité à résoudre une situation problème de manière autonome et son niveau de compétence en émergence grâce au soutien et à l'accompagnement d'un adulte ou de pairs mieux habiletés (Vygotsky, 1978, dans Guillemette, 2014, p. 49)
- **de l'établissement** (ZPDÉ) : l'écart entre la capacité de l'organisation à résoudre une situation problématique de manière autonome et le niveau de compétence en émergence grâce à des démarches d'accompagnement favorisant le développement professionnel (Guillemette, 2014, p. 49).

POUR UNE ÉCOLE RICHE DE TOUS SES ÉLÈVES

S'adapter à la diversité des élèves, de la maternelle à la 5^e année du secondaire

TROIS GRANDS PRINCIPES À CONSIDÉRER

- **ENVISAGER LA DIVERSITÉ DES ÉLÈVES DANS LEUR ENSEMBLE** ET OFFRIR UNE **ÉDUCATION INCLUSIVE POUR TOUS**
- **MAINTENIR DES EXIGENCES ÉLEVÉES** POUR CHAQUE ÉLÈVE ET PERSÉVÉRER DANS LA **RECHERCHE DE SOLUTIONS** JUSQU'À SA RÉUSSITE
- **AGIR EN AMONT** SUR LES OBSTACLES À L'APPRENTISSAGE ET **PRIVILÉGIER LES RÉPONSES COLLECTIVES** QUI PERMETTENT DE RÉPONDRE AUX BESOINS INDIVIDUELS

ORIENTATION 1 Placer l'élève au centre d'une éducation inclusive pour tous : le connaître, le reconnaître et suivre son cheminement.	ORIENTATION 2 Insuffler souplesse et créativité dans les parcours scolaires.	ORIENTATION 3 Privilégier la recherche de solutions collectives pour répondre aux besoins individuels.	ORIENTATION 4 Faciliter une pratique réflexive collective centrée sur l'analyse pédagogique pour mener tous les élèves vers leur réussite.	ORIENTATION 5 Réaffirmer les visées inclusives et promouvoir la diversité.	ORIENTATION 6 Élargir le champ des possibles.
Cette icône indique que ces recommandations doivent être appuyées par des pratiques de gestion et une structure organisationnelle qui ne relèvent pas exclusivement de l'école.					
Recommandations aux milieux scolaires					
Se doter de mécanismes qui permettent aux membres de l'équipe-école : <ul style="list-style-type: none"> ► de bien connaître chaque élève; ► de planifier des activités qui renforcent les liens entre les élèves et les adultes; ► de jumeler chaque élève à un adulte de l'école avec qui il pourra tisser un lien de confiance; ► de faciliter la circulation de l'information et la coordination des actions; ► d'informer et d'accueillir les parents, et de mettre à contribution la connaissance qu'ils ont de leur jeune; ► de prendre connaissance des ressources disponibles dans le milieu et de les solliciter pour contribuer conjointement à la réussite des élèves. 	Offrir de l'aide dès que la difficulté se manifeste, sans attendre l'échec, et poursuivre la recherche de solutions pour conduire chaque élève jusqu'à sa réussite . Aménager le temps autrement pour consacrer un moment particulier aux ajustements nécessaires (mise à niveau, sous-groupes de besoins, etc.) au sein de la grille horaire de tous les élèves et apporter une réponse collective à la diversité des besoins .  Utiliser la marge de manœuvre existante pour adapter les parcours scolaires aux besoins des élèves (sans coût additionnel pour les parents) en s'assurant qu'ils entraînent les effets attendus.	Privilégier les pratiques pédagogiques et organisationnelles qui visent à supprimer a priori les barrières à l'apprentissage et à soutenir les apprentissages de tous les élèves.	Créer un espace-temps de qualité consacré à la pratique réflexive collective . Raffiner collectivement l'analyse pédagogique. <ul style="list-style-type: none">  Privilégier le déploiement des ressources professionnelles en soutien au personnel de l'école et au groupe-classe. Réserver l'aide individualisée aux élèves pour qui ces interventions ne suffisent pas.  Soutenir l'exercice d'un leadership pédagogique, participatif et partagé.  Encourager, soutenir et accompagner la pratique réflexive collective et les activités de développement professionnel collectives et collaboratives qui s'appuient sur les besoins exprimés. 	Réviser le projet éducatif de l'école en s'assurant qu'il s'inscrit dans la perspective d'une éducation inclusive pour tous les élèves . Cela implique notamment de revoir l'organisation des projets pédagogiques particuliers pour qu'ils favorisent la mixité scolaire et sociale au sein de chaque classe.  S'assurer que l' actualisation des encadrements de système situe clairement les pratiques du personnel scolaire dans un contexte d'éducation inclusive .	
Recommandations au ministre de l'Éducation, du Loisir et du Sport					
	Rehausser le financement de base des écoles québécoises. Accorder un budget d'innovation pluriannuel (de trois à cinq ans) aux écoles qui se mobilisent dans une perspective d'éducation inclusive. Reconnaître de manière officielle la formation générale acquise par des élèves n'ayant pas obtenu leur diplôme d'études secondaires.	S'assurer d' inscrire les futurs encadrements éducatifs du numérique dans une perspective d'éducation inclusive pour tous et viser une accessibilité universelle. Agir dès à présent sur l' accessibilité numérique, en format interrogeable, du matériel pédagogique , notamment : <ul style="list-style-type: none"> ► en ajoutant une clause portant sur l'accessibilité numérique à la liste des critères d'approbation du matériel didactique; ► en offrant une plateforme de gestion qui permet les prêts numériques simultanés pour faciliter l'usage de la littérature jeunesse; ► en développant un modèle d'affaires avec les éditeurs de matériel didactique pour obtenir un droit d'accès numérique pour l'ensemble des écoles du réseau. 	Ajuster les compétences professionnelles attendues du personnel scolaire aux exigences d'une éducation inclusive pour tous. Soutenir financièrement la recherche sur la façon de concrétiser l'éducation inclusive. Favoriser le transfert et la mobilisation des connaissances issues de la recherche ainsi que le partage des savoirs expérimentaux au sein des équipes-écoles.	Mener une campagne à l'intention du grand public pour promouvoir l'éducation inclusive et la société inclusive . Inscrire l'éducation inclusive comme une orientation explicite du système scolaire québécois : <ul style="list-style-type: none"> ► en s'assurant que les encadrements de système s'inscrivent clairement dans un contexte d'éducation inclusive; ► en adoptant des règles budgétaires qui encouragent les pratiques d'éducation inclusive et découragent la ségrégation et l'exclusion. <ul style="list-style-type: none"> • À court terme, revoir le processus de validation des codes qui donnent lieu à un financement additionnel pour libérer le personnel professionnel de cette tâche chronophage. 	S'engager dans une démarche de recherche de solutions sur les aspects suivants du système scolaire québécois : <ul style="list-style-type: none"> ► La mixité scolaire et sociale; ► Les ressources financières; ► La tâche du personnel enseignant; ► L'organisation et la forme scolaire particulièrement au secondaire; ► L'évaluation des apprentissages, la sanction des études et les parcours de formation.

Les contenus présentés sur cette page sont tirés de :

Conseil supérieur de l'éducation (2017). *Pour une école riche de tous ses élèves : s'adapter à la diversité des élèves, de la maternelle à la 5^e année du secondaire*, Québec, Le Conseil, 155 p.

ORIENTATION 1

Placer l'élève au centre d'une éducation inclusive pour tous : le connaître, le reconnaître et suivre son cheminement.

Des exemples concrets :

- ▶ Utiliser des tableaux de bord et outils synthèses qui favorisent la circulation de l'information susceptible de faciliter le cheminement scolaire de l'enfant.
- ▶ Jumeler chaque élève à un adulte de référence et prévoir des modalités de suivi plus fréquentes pour les élèves à risque.
- ▶ Développer le lien maître-élève par des activités hors classe reconnues dans la tâche du personnel enseignant.
- ▶ Recourir aux compétences des parents et des ressources de la communauté pour soutenir les apprentissages des élèves (exemples : temps de lecture partagée entre un élève et une personne aînée; animation d'une activité scientifique par un parent pour un groupe d'élèves; contribution du personnel de la bibliothèque municipale et d'organismes communautaires à des activités d'animation de la lecture).

ORIENTATION 2

Insuffler souplesse et créativité dans les parcours scolaires.

Des exemples concrets :

- ▶ Personnaliser la grille horaire afin d'aménager un espace-temps adapté aux besoins différenciés des élèves (exemple : modifier l'organisation des périodes afin de libérer un temps inscrit à l'horaire pour la récupération, le rattrapage, les sous-groupes de besoins, la rééducation ou encore des activités pédagogiques d'enrichissement).
- ▶ Développer une connaissance approfondie des parcours de formation possibles pour envisager une réponse adaptée à l'élève (exemples : formation à distance, scolarisation à temps partiel, horaire allégé).
- ▶ Aménager un local ouvert à tous (besoin d'apaisement, travail collaboratif, enrichissement, etc.).
- ▶ Proposer des camps pédagogiques estivaux.

ORIENTATION 3



L'illustration suivante montre comment l'élimination *a priori* des barrières permet un accès universel.



ÉGALITÉ



ÉQUITÉ



ACCÈS UNIVERSEL

Source : Conseil supérieur de l'éducation, d'après une idée originale de Craig Froehle, illustrée par Marie Lebossé-Gautron.

LE CONTINUUM VERS UNE ÉDUCATION INCLUSIVE POUR TOUS



INTÉGRATION SCOLAIRE

Dans les situations d'intégration scolaire, l'élève ayant des besoins particuliers est intégré à la classe ordinaire, mais doit s'y adapter (avec les mesures mises à sa disposition). Il doit évoluer comme les autres et suivre l'enseignement donné.



INCLUSION SCOLAIRE

Dans les situations d'inclusion scolaire, c'est plutôt l'école qui s'adapte à l'élève ayant des besoins particuliers pour qu'il puisse participer pleinement aux activités d'apprentissage au sein de la classe ordinaire. Cette inclusion peut se faire à temps partiel ou à temps plein. On reconnaît la différence et le fait que la réussite puisse se traduire différemment pour certains élèves.



ÉDUCATION INCLUSIVE

Dans les situations d'éducation inclusive, l'école cherche à s'adapter a priori à la diversité des élèves dans leur ensemble. On parle aussi de pédagogie inclusive ou de pédagogie universelle. En agissant sur les obstacles à l'apprentissage, l'école cherche à développer le plein potentiel de chacun selon ses aptitudes et ses champs d'intérêt, dans une perspective d'apprentissage tout au long de la vie.

Source : Conseil supérieur de l'éducation

ORIENTATION 3

Privilégier la recherche de solutions collectives pour répondre aux besoins individuels.

Des exemples concrets :

- ▶ Aménager la classe pour permettre le travail simultané : travail d'équipe ou individuel, ateliers autonomes, zones ou matériel d'isolement.
- ▶ Miser *a priori* sur l'aide offerte en classe afin de soutenir l'élève (exemple : l'orthopédagogue travaille en collaboration avec l'enseignante pour développer des activités et intervenir auprès des élèves du groupe classe qui présentent des difficultés d'apprentissage, et aider d'autres élèves qui auraient ponctuellement les mêmes besoins).
- ▶ Prévoir du temps supplémentaire à accorder aux élèves ayant des besoins particuliers au sein même de la plage horaire (exemple : dans une période de 60 minutes, planifier un examen de 45 minutes). Cela limite les aménagements particuliers à prévoir tant pour l'élève que pour le personnel (réservation de locaux, liste des élèves concernés, surveillance additionnelle).
- ▶ Offrir à tous les élèves des ateliers de gestion du stress, de gestion des conflits ou de méthodes de travail.

ORIENTATION 4

Faciliter une pratique réflexive collective centrée sur l'analyse pédagogique pour mener tous les élèves vers leur réussite.

Des exemples concrets :

- ▶ Afin de maintenir un climat bienveillant, d'entraider et de soutenir dans l'équipe-école, créer des aires de vie conviviales permettant des échanges fréquents et soutenus.
- ▶ Réserver un espace-temps de travail collaboratif de qualité inscrit dans la tâche de tout le personnel de l'école.
- ▶ Prévoir systématiquement du temps de planification des services entre le personnel professionnel et le personnel enseignant, en dirigeant les interventions vers la classe (exemple : les deux enseignantes de 1^{re} année et l'orthopédagogue ont une période libre conjointe par semaine afin de planifier le soutien à offrir aux élèves de la classe).

ORIENTATION 6

Élargir le champ des possibles.

Des exemples concrets :

Ajuster les tâches du personnel enseignant pour répondre à la diversité des élèves :

- ▶ Tâches équitables plutôt qu'identiques
- ▶ Tâches diversifiées plutôt qu'uniformes
- ▶ Règles d'affectation des postes qui favorisent un sentiment d'appartenance et une satisfaction du personnel.

ORIENTATION 5

Réaffirmer les visées inclusives et promouvoir la diversité.

Des exemples concrets :

- ▶ La diversité est vue comme une richesse et non comme un problème, et cette vision est commune et partagée par tout le personnel de l'école et les parents.
- ▶ L'école est pensée en fonction de ce qui la caractérise (portrait de situation). Ainsi, les solutions vont varier d'un milieu à un autre (exemple : dans une école qui offre à la fois le 3^e cycle du primaire et le 1^{er} cycle du secondaire, le personnel enseignant facilite la transition primaire-secondaire des élèves en travaillant l'arrimage du programme sur le plan pédagogique).
- ▶ Les projets pédagogiques sont ouverts à tous les élèves et favorisent la mixité scolaire (exemple : un élève qui éprouve des difficultés ou qui est en échec en mathématique peut poursuivre son programme de basketball, en plus de recevoir le soutien d'un enseignant ressource afin d'éviter d'accumuler du retard).

Interventions basées sur des observables et des intentions pédagogiques

Grille d'observation des capacités des élèves

LES ÉLÈVES...	OUI	NON	PARTIELLEMENT
COMPRENNENT <ul style="list-style-type: none"> » Le vocabulaire » Les consignes » Le contenu » Les façons de faire attendues dans ma discipline (ex. étapes en maths, méthode de correction, surlignement...) 	<input type="checkbox"/>	<input type="checkbox"/>	<input type="checkbox"/>
RÉPONDENT <ul style="list-style-type: none"> » Aux consignes 	<input type="checkbox"/>	<input type="checkbox"/>	<input type="checkbox"/>
UTILISENT <ul style="list-style-type: none"> » Le vocabulaire approprié pour répondre aux questions et pour discuter en classe avec leurs pairs » Des stratégies d'apprentissage appropriées telles : <ul style="list-style-type: none"> • Sélectionner (p.ex : souligner, utiliser les titres et les intertitres, identifier les mots clés) • Répéter (p.ex : relire, revoir mentalement, réciter) • Résumer/reformuler dans ses mots • Organiser (p.ex : faire un schéma, une carte sémantique, un tableau) 	<input type="checkbox"/>	<input type="checkbox"/>	<input type="checkbox"/>
FORMULENT <ul style="list-style-type: none"> » Des questions ou des réponses claires 	<input type="checkbox"/>	<input type="checkbox"/>	<input type="checkbox"/>
CHERCHENT ET REPÈRENT <ul style="list-style-type: none"> » Des informations sur différents supports (papier, numérique, web) 	<input type="checkbox"/>	<input type="checkbox"/>	<input type="checkbox"/>
RÉSUMENT <ul style="list-style-type: none"> » Des informations de manière cohérente 	<input type="checkbox"/>	<input type="checkbox"/>	<input type="checkbox"/>
SYNTHÉTISENT <ul style="list-style-type: none"> » Des informations pour adopter un point de vue critique 	<input type="checkbox"/>	<input type="checkbox"/>	<input type="checkbox"/>
SONT CAPABLES <ul style="list-style-type: none"> » D'être autonomes » D'être attentifs » De collaborer » De planifier » De détecter leurs difficultés » De s'ajuster » De réviser 	<input type="checkbox"/>	<input type="checkbox"/>	<input type="checkbox"/>

Adapté de Granger (2020), Cartier (2007) et Harris et al., (2008)

- ⊕ Est-il possible d'évaluer selon différents moyens ?
- ⊕ Est-il possible d'évaluer en plusieurs étapes ?
- ⊕ Quelle rétroaction permettrait aux élèves de s'améliorer ?

- » Quelles sont les connaissances des élèves ?
- » Quelles sont les compétences des élèves ?
- » Que doivent-ils encore apprendre ?
- » Comment favoriser les apprentissages étant donné les observations et le portrait de classe réalisé ?

- » Quels moyens peut-on mettre en place pour observer et réguler l'apprentissage durant la tâche ?
- » Quels moyens peut-on mettre en place pour enseigner et faire apprendre ?

- ⊕ Qu'est-ce que je comprends au regard des manifestations des élèves ?
- ⊕ Que doivent-ils faire ?
- ⊕ Quelles questions posent-ils ?
- ⊕ Quelles attitudes ont-ils ?



- ⊕ Qui observe quoi ?
- ⊕ De quelle façon ?
- ⊕ Avec quels outils ?
- ⊕ Comment consigne-t-on les données recueillies ?
- ⊕ Quelles conclusions tire-t-on ?

- » Qu'est-ce que les élèves savent déjà ?
- » Quelles difficultés éprouvent-ils ?

- » Quels sont les contenus essentiels à aborder ?
- » Quels sont les indicateurs qui permettront de savoir ce qu'ils ont appris ?
- » Quelles sont les stratégies d'apprentissage attendues (comportements), ou à soutenir, dans la réalisation de la tâche ?
- » Quelles sont les difficultés que certains élèves risquent de rencontrer ? Que peut-on faire ?
- » Quelles stratégies d'apprentissage doit-on enseigner pour que tous les élèves s'engagent dans la tâche ?

- ⊕ Quelles stratégies pour l'enseignant ?
- ⊕ Quelle configuration de classe permettra le mieux l'apprentissage pour les élèves ?



ENSEIGNER au Québec

L'éducation inclusive

[Vidéo](#)

