



COOPERER 3 – FLY ME TO THE MOON

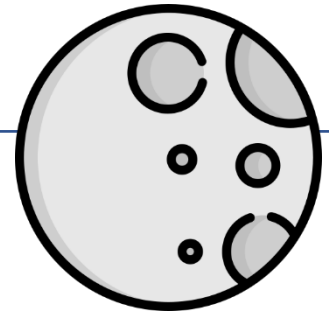


OBJECTIFS

Construire le travail de groupe

- Favoriser l'**esprit d'équipe** et la **coopération**
- Montrer l'**importance du débat** au sein d'un groupe avec argumentation et critique
- Développer l'**intelligence collective** d'un groupe

FICHE ELEVES



MISE EN ŒUVRE

Cette ressource vous propose un défi sympa à vivre avec votre classe en fin d'année (ou bien au début d'année pour briser la glace) pour favoriser l'esprit d'équipe et la coopération. Il permet de réfléchir ensemble sur les modes de prise de décision en équipe. Une personne est désignée pour animer l'atelier. Cette fiche est la version pour les élèves (à partir du CE2 jusqu'au cycle 4).

PRINCIPE

Vous venez d'avoir un accident sur la Lune avec votre vaisseau spatial. Il s'agit de définir l'équipement indispensable à votre survie pour rejoindre la fusée mère, située à près de 300 km de votre vaisseau endommagé, en classant 15 objets par ordre de nécessité. On forme ensuite des groupes de 4 ou 5 personnes et chaque groupe élabore son classement. Après avoir comparé les classements des différents groupes, on compare les résultats avec le classement type fourni par des experts de la NASA.

- **TEMPS 1** : L'enseignant présente l'atelier en lisant la situation décrite dans l'annexe 1 instructions participant. « Vous allez faire votre classement individuellement puis vous devrez vous mettre d'accord pour aboutir à un classement de groupe. A la fin, nous verrons quelles sont les préconisations faites par la NASA. » L'animateur lit ensuite quelques règles pour le travail en groupe (voir annexe 3 Règles travail groupe).
- **TEMPS 2** : Pendant 5 à 10 minutes, chaque élève, après avoir relu la feuille d'instructions, remplit un exemplaire de la feuille de décision pour classer les 15 objets par ordre d'importance (annexe 2 feuille décisions).

- **TEMPS 3 :** Pendant environ 20/30 minutes, les élèves tiennent une réunion pour déterminer un classement collectif des mêmes éléments. Pour ce temps de mise en commun, on fait des groupes de 4/5 personnes (il peut être intéressant d'ajouter un observateur par groupe qui regardera comment les décisions ont été prises).
- **TEMPS 4 :** Quand les classements collectifs sont terminés, l'animateur donne aux participants le classement fourni par la NASA (voir [annexe 4 Résultats et explication NASA](#) – à retrouver sur Info DDEC). Il leur demande de transcrire les résultats au fur et à mesure dans les cases correspondantes de leur feuille de décision (*Annexe 2*). Les élèves calculent ensuite leurs points d'écart, c'est à dire la différence entre leur classement individuel et celui de la NASA. La somme des différences constituera leur résultat individuel. On procède ensuite de la même façon avec les résultats du groupe. L'animateur donne enfin à la classe les raisons du classement fourni par la NASA et les participants peuvent échanger sur leurs propres critères. Cette phase dure environ 20 minutes.
- **TEMPS 5 :** Pour finir, l'animateur effectue un débriefing pour faire prendre conscience aux élèves de la dynamique collective qui s'est mise en place. En général, ce sont les observateurs de chaque groupe qui livrent en premier leurs observations (processus de prise de décisions, qualité d'écoute, qualité d'inclusion des membres du groupe, leadership, conflits, comparaison des résultats individuels et collectifs, respect des règles du groupe...), puis l'ensemble des participants et enfin l'animateur. Cette phase dure environ 20 minutes également.



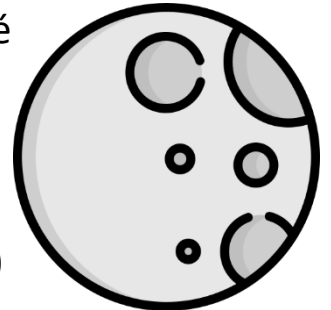
Sources

Passez en mode workshop agile, Jean-Michel Moutot, Pearson France



... TO THE MOON, ANNEXE 1 – INSTRUCTIONS PARTICIPANT

Vous faites partie de l'équipage d'un vaisseau spatial envoyé sur la Lune. Vous deviez rejoindre une fusée mère présente sur la face éclairée de la Lune. Malheureusement, de gros



ennuis techniques vous ont contraints à alunir à près de 200

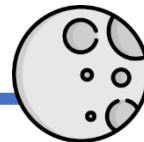
km de cette fusée. Une grande partie de vos équipements est endommagée. Il ne vous reste que 15 objets. Vous devez impérativement rejoindre la fusée le plus rapidement possible et vous devez choisir l'équipement indispensable pour ce voyage.

Votre mission est de classer les 15 objets par ordre de nécessité. Mettez 1 pour l'objet qui vous semble le plus important, 2 en face du suivant, jusqu'à 15 pour celui qui vous paraît le moins utile.

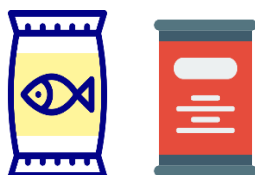




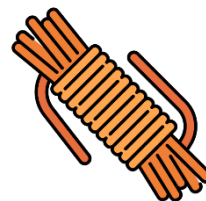
... TO THE MOON, ANNEXE 1 – LISTE DES 15 OBJETS



UNE BOITE D'ALLUMETTES



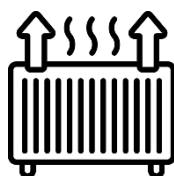
DES ALIMENTS CONCENTRES



DE LA CORDE



UN PARACHUTE



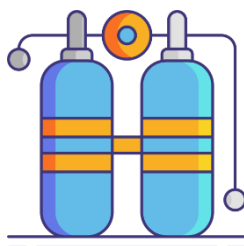
UN CHAUFFAGE SOLAIRE



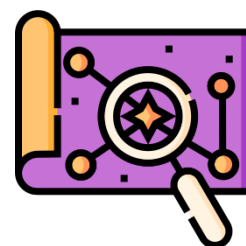
2 PISTOLETS



DU LAIT EN POUDRE



2 BOUTEILLES D'OXYGENE



UNE CARTE DES ETOILES



UN CANOT DE SAUVETAGE



UN COMPAS MAGNETIQUE

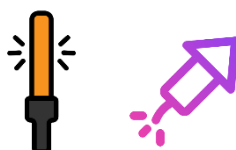
(BOUSSOLE)



DE L'EAU



UNE TROUSSE MEDICALE



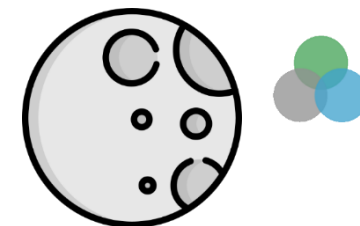
DES SIGNAUX LUMINEUX



UN EMETTEUR RECEPTEUR



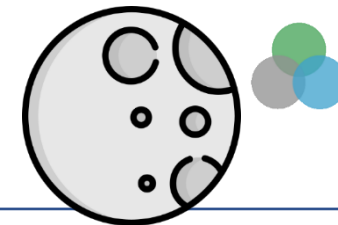
... TO THE MOON, ANNEXE 2 – FEUILLE DE DECISIONS



OBJETS	Classement individuel	Points d'écart Classement Nasa	Classement collectif	Points d'écart Classement Collectif	Classement Nasa
Une boîte d'allumettes					
Des aliments concentrés					
De la corde					
Un parachute					
Un chauffage solaire					
2 pistolets					
Du lait en poudre					
2 bouteilles d'oxygène					
Une carte des étoiles					
Un canot de sauvetage auto-gonflable					
Un compas magnétique (boussole)					
De l'eau					
Une trousse médicale					
Des signaux lumineux					
Un émetteur récepteur fonctionnant sur l'énergie solaire					



... TO THE MOON, ANNEXE 3 – REGLES TRAVAIL GROUPE



1 – Quand tu donnes ton point de vue, explique-le le plus simplement et logiquement possible. Quand les autres ne sont pas d'accord avec toi, prends le temps de bien les écouter. Ensuite, reformule leur point de vue pour vérifier que tu as bien compris ce qu'ils disaient. Enfin, tu peux réexpliquer ton point de vue en répondant aux arguments des autres élèves.

2 – Quand les autres élèves ne sont pas d'accord avec toi, après l'écoute de leurs arguments, tu peux aussi être convaincu ! C'est aussi une marque d'intelligence que d'être capable de changer de point de vue !

3 – Si quelqu'un n'est pas d'accord avec le reste du groupe, c'est important de le prendre en compte et de bien écouter son point de vue. Parfois, une personne seule peut avoir raison, même si la majorité du groupe n'est pas d'accord avec elle. Dans ce cas, on écoute ses arguments et on répond de la manière la plus logique et objective !

4 – A chaque fois qu'une décision est prise, il faut s'assurer que tout le monde est d'accord et que cet accord repose sur les mêmes raisons !

5 – C'est normal de ne pas être d'accord tout de suite ! Les idées des uns et des autres permettent de penser les choses de manière plus profonde et plus riche ! C'est donc une chance et un moyen de réussite que d'avoir des idées différentes au début de la réflexion.