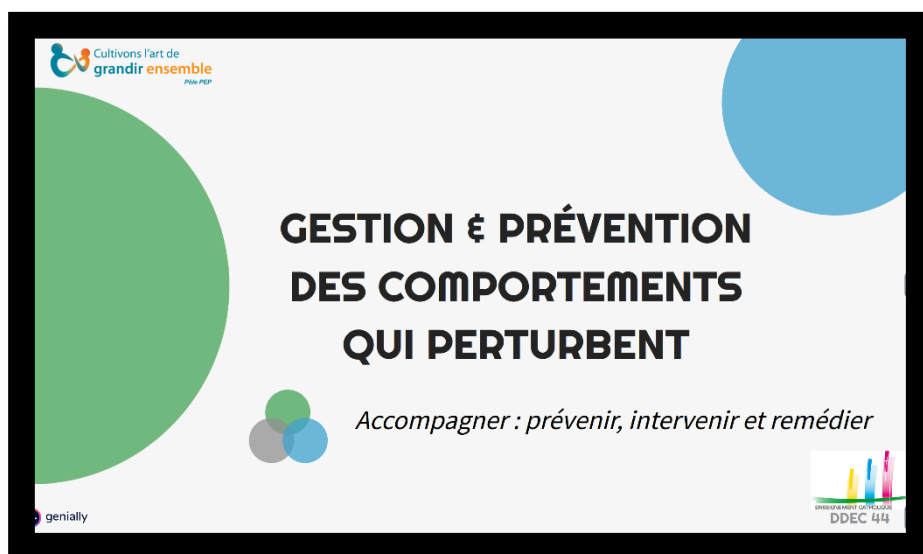


# GESTION & PRÉVENTION DES COMPORTEMENTS QUI PERTURBENT



*Accompagner : prévenir, intervenir et remédier*

# RESSOURCES ANNEE 2020-2021



- 1 – Construire un contrat d’engagement
- 2 – Analyser en équipe une situation d’élève
- 3 – Protocole de gestion d’un élève
- 4 – Observer un élève
- 5 – Développer des relations positives
- 6 – Construire et animer des ateliers philos
- 7 – Mettre en place un PPRE de comportement
- 8 – Décoder les attentes mutuelles
- 9 – S’auto-évaluer positivement
- 10 – Préparer une équipe éducative
- 11 – Définir un objectif d’amélioration du comportement
- 12 – Défi chamallow

*Groupe de travail DDEC 44 piloté par Gildas Coignet et Raphaël DAVID*

*Avec la participation de Fabienne Héry pour cette première série de ressources*

*Nous ont rejoint en cette fin d’année Françoise Barrière Meaudre, Aurore Gaillet, Marie Joly*



# CONTRAT D'ENGAGEMENT



## OBJECTIFS

### *Viser la réussite comportementale de l'élève*

- **Développer l'estime de soi.**
- **Positiver l'image** de l'élève, celle qu'il a auprès du groupe classe, celle qui est renvoyée à la famille
- **Responsabiliser l'élève** dans la gestion de son comportement en s'appuyant sur son engagement et sa motivation.
- **Permettre à l'élève de relire ses comportements** (réflexivité, métacognition).

## MISE EN ŒUVRE

### **TEMPS 1 : RECUEIL DES POINTS D'APPUIS et BESOINS EN SAVOIR-ÊTRE :**

-**En premier lieu**, un enseignant (Professeur des Écoles, Professeur Principal, une Personne ressource...) prend un temps avec l'élève pour récolter ses points d'appuis comportementaux, ses réussites et en faire la liste (veillez à rester neutre et objectif dans ce recueil). Ces points d'appuis comportementaux sont reportés sur un support attestant ses acquisitions comportementales (cf Annexe 1).

-**Dans un second temps**, l'enseignant accompagne l'élève pour qu'il verbalise ce qui lui reste à travailler. A partir de ce recueil l'enseignant et l'élève construisent des **objectifs atteignables**, auto-évaluables aisément et évaluables par l'adulte. **L'objectif est que l'élève soit en réussite.** (ex : plutôt « qu'être poli » décliner en « dire bonjour », « dire merci »...). Ces objectifs atteignables pourront être formalisés via un contrat d'engagement signé (cf Annexe 2).

### **TEMPS 2 : FORMALISATION DE L'OUTIL et UTILISATION :**

-**Co-construire l'outil avec l'élève.** A partir de la liste d'objectifs atteignables, envisager une formalisation matérielle de cet inventaire : des étiquettes objectifs atteignables, enrichies ou non par des caricatures ou uniquement par des illustrations ou dessins (pour les élèves n'ayant pas ou peu accès à la lecture) qui seront proposées par l'adulte ou créées par l'élève. (cf Annexe 3).

-**L'élève choisit un objectif** pour lequel il s'engage à faire des efforts tout particulièrement. Le(s) professeur(s) aura alors un regard spécifique sur ce point précisément (ce qui ne dédouane pas pour autant l'élève du respect des autres règles de vie, notamment celles ayant trait à la mise en danger).

-Ainsi l'élève s'engagera pour une durée déterminée par l'adulte à faire des efforts particuliers sur l'objectif de son choix. Au début, penser une durée très courte (un quart de journée par exemple) pour favoriser la réussite, puis étendre dans le temps au fil des réussites. Dans le 2<sup>nd</sup> degré, il est important de partager en équipe en amont autour de ce projet. Le support permet de faire le lien entre les enseignants sur les différents temps de la journée.

### **TEMPS 3 : ÉVALUATION et VALORISATION :**

-**L'évaluation pourra être croisée** : d'abord une autoévaluation par l'élève puis une évaluation par l'adulte. Autant que possible favoriser la verbalisation pour contribuer à la prise de recul, regard réflexif sur son comportement. Cette double évaluation n'indique que les réussites ou efforts produits (si l'objectif n'a pas été atteint, la case reste vide). Elle peut être formalisée par un tableau qui pourra être retourné régulièrement à la famille afin de favoriser les encouragements à la maison. (cf Annexe 4).

-**Chaque réussite pourra être valorisée** par l'acquisition de privilèges, de responsabilités particulières ou, par exemple, le coloriage d'une partie d'un support, des points à relier... pour matérialiser la dynamique d'efforts et favoriser la motivation. (cf Annexe 4).

-Sur une période plus longue (un mois, une période...), on peut proposer **un support de réussite plus officiel**. Il s'agit ici d'ajouter la/les réussite(s) réalisées durant la période aux points d'appuis préalablement listés. Cela peut faire l'objet d'un diplôme signé et décerné par le Chef d'établissement. (cf Annexe 1).

*Cet outil peut être une modalité de mise en œuvre d'un PPRE, mais il peut aussi être utilisé en dehors de ce cadre.*

# ANNEXES

## Annexe 1 : Mes réussites comportementales

### ATTESTATION DE COMPORTEMENTS ACQUIS

de (NOM) (Prénom)



Exemples :

*Je suis à l'heure*

*Je fais mes responsabilités*

*Je me range sur la cour rapidement*

DATE et CACHET de l'ETABLISSEMENT	SIGNATURE du CHEF D'ETABLISSEMENT	SIGNATURE des PARENTS	SIGNATURE de L'ELEVE

## Annexe 2 : Mes objectifs d'engagement

### MES OBJECTIFS d'ENGAGEMENT



NOM :

Prénom :

Classe :

Date :

---

Exemples :

-Je dis bonjour

-Je lève la main pour prendre la parole

-Je sors mon matériel rapidement

-Je me range sur la cour rapidement

Etc.

---



Signature de l'enseignant	Signature du Chef d'établissement	Signature des Parents	Signature de l'élève

# Annexe 3 : Objectifs d'engagement.

Des supports possibles pour expliciter un objectif atteignable (à piocher dans la liste ci-dessous) :

## les règles de vie à l'école

<p>les règles de vie à l'école</p> <p>1</p> <p>venir à l'heure</p>	<p>les règles de vie à l'école</p> <p>2</p> <p>avoir tout son matériel</p>
<p>les règles de vie à l'école</p> <p>3</p> <p>bien écouter</p>	

## les règles de vie à l'école

<p>les règles de vie à l'école</p> <p>7</p> <p>soigner son travail</p>	<p>les règles de vie à l'école</p> <p>8</p> <p>se déplacer calmement et sans bruit</p>
<p>les règles de vie à l'école</p> <p>9</p> <p>lever le doigt</p>	

<p>les règles de vie à l'école</p> <p>4</p> <p>bien apprendre ses leçons</p>	<p>les règles de vie à l'école</p> <p>5</p> <p>ne pas bavarder</p>	<p>les règles de vie à l'école</p> <p>6</p> <p>ne pas se moquer des autres</p>
--	--	--

<p>les règles de vie à l'école</p> <p>10</p> <p>ne pas se balancer</p>	<p>les règles de vie à l'école</p> <p>11</p> <p>ne pas insulter</p>	<p>les règles de vie à l'école</p> <p>12</p> <p>faire de l'ordre dans ses affaires</p>
--	---	--

## les règles de vie à l'école

<p>les règles de vie à l'école</p> <p>13</p> <p>être poli avec tous les adultes de l'école</p>	<p>les règles de vie à l'école</p> <p>14</p> <p>se ranger dans son casier</p>	<p>les règles de vie à l'école</p> <p>15</p> <p>régler les problèmes sans se bagarrer</p>

<p>les règles de vie à l'école</p> <p>16</p> <p>ne pas oublier de faire signer</p>	<p>les règles de vie à l'école</p> <p>17</p> <p>s'asseoir</p>	<p>les règles de vie à l'école</p> <p>18</p> <p>soigner son matériel</p>
--	---	--

A adapter en fonction des objectifs atteignables déterminés, découper et proposer comme objectifs d'engagement (Jack Koch, <http://dangerecole.blogspot.com/2012/08/affichages-utiles-en-vrac.html>)

# Annexe 4 : L'évaluation croisée

## EVALUATION de Mes Engagements



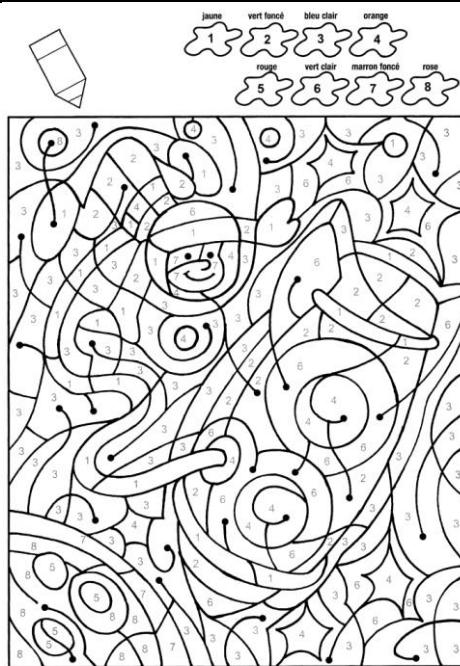
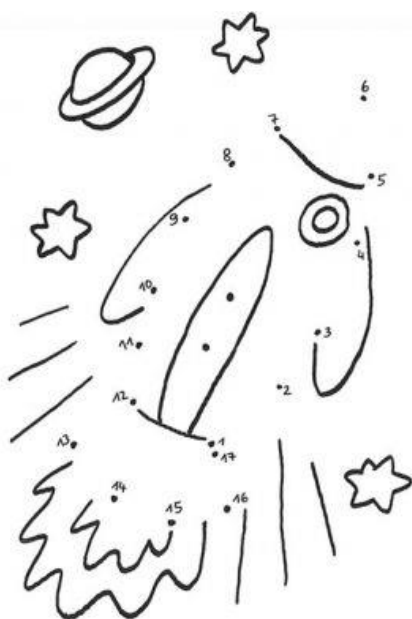
**NOM :**

**Prénom :**

**Classe :**

**Date :**

Date	Engagement	Réussi selon moi	Réussi selon l'enseignant
<i>Ex : 21/03/2019</i>	<i>Ex : Je lève le doigt pour prendre la parole</i>	✓	✓



1MAX2COLORIAGES.FR





# TRAVAILLER EN ÉQUIPE AUTOUR D'UNE SITUATION D'ÉLÈVE

## Une modalité : Le Groupe d'Analyse de Situation Educative

### OBJECTIFS

- Définir un espace et temps **dédié** permettant la prise de recul sur la situation.
- Développer un soutien mutuel et la **cohésion** de l'équipe pédagogique.
- Favoriser la **cohérence** des actions éducatives et pédagogiques.

### MISE EN ŒUVRE

Le **Groupe d'Analyse de Situation Educative** (G.A.S.E.) constitue un outil possible pour recevoir, accueillir, partager, co-construire autour d'une situation d'élève au comportement inadéquat. Vous trouverez ci-après le déroulement pour le mettre en œuvre.

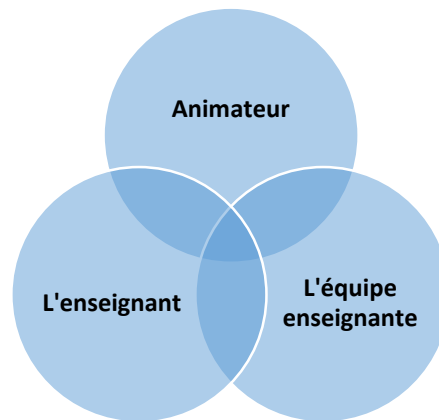
Il a lieu dans un **délai court**, à la demande de l'enseignant, ou du chef d'établissement et, autant que possible, dans un **espace neutre** de réunion permettant le rassemblement équitable en cercle des différents participants (*cf Annexe sur le rôle de chacun des membres*).

Le G.A.S.E. animé par le chef d'établissement, ou une personne déléguée, peut aussi l'être, au besoin, par une personne extérieure à l'établissement (possibilité de solliciter le service BEP par exemple).

# Déroulement

ETAPE	QUI ?	DUREE	CONTENU
<b>PRESENTATION</b>	<b>Le Chef d'établissement ou l'animateur</b>	<i>5 minutes</i>	L'animateur expose les objectifs du G.A.S.E., le déroulement, les rôles de chacun et le cadre déontologique : confiance, confidentialité, respect, pas de jugement, écoute active, bienveillance, discrétion et confidentialité.
<b>L'EXPOSITION</b>	<b>L'enseignant</b>	<i>15 minutes</i>	L'enseignant expose la situation : faits, ressentis, comportement de l'élève. Puis il pose une question à aborder par le G.A.S.E.
<b>L'EXPLORATION</b>	<b>L'équipe enseignante L'enseignant Le Chef d'établissement</b>	<i>15 minutes</i>	L'enseignant répond aux questions des autres participants dans l'intention de favoriser la (re) construction de la situation par le groupe.  L'équipe enseignante cherche à détailler les pensées, sentiments et émotions de l'enseignant.  L'enseignant peut alors, s'il le souhaite, reformuler sa question.
<b>L'INTERPRETATION</b>	<b>L'équipe enseignante Le Chef d'établissement</b>	<i>15 minutes</i>	L'équipe enseignante énonce des hypothèses répondant à la problématique. Elle fait des propositions d'actions, complète ou/et évoque des expériences susceptibles de faire avancer la réflexion. Cependant il ne s'agit pas de trouver LA solution.  L'enseignant écoute, prend des notes, mais ne participe pas aux échanges.
<b>LA REACTION</b>	<b>L'enseignant</b>	<i>5 minutes</i>	L'enseignant reprend la parole et indique parmi les hypothèses quelles sont les pistes qu'il décide de mettre en œuvre.

# ANNEXE



***L'animateur*** est garant du cadre déontologique  
est garant du minutage global du G.A.S.E.  
est garant de la répartition équitable de la parole  
clarifie, stimule, facilite, contrôle et organise

***L'enseignant*** respecte le cadre déontologique  
fait une **présentation** concise, centrée sur la situation  
formule une **problématique**.  
est dans une écoute active

***L'équipe enseignante*** respecte le cadre déontologique  
intervient **activement** dans le respect des étapes du G.A.S.E  
pose des **questions** et fournit des informations à propos  
construit des **hypothèses**



# ÉCRIRE ET ADAPTER UN PROTOCOLE DE GESTION D'UN ELEVE EN DIFFICULTE PERSISTANTE DE COMPORTEMENT



## OBJECTIFS

- **Anticiper** la gestion des situations de crise au sein de l'établissement.
- **Graduer** les réponses en fonction des comportements observés.
- **Expliciter** auprès de l'élève, de sa famille et de l'équipe éducative de l'établissement les différentes réponses apportées (rôles et responsabilités de chacun).

## MISE EN ŒUVRE

Après avoir pris le temps de l'observation par un autre enseignant (RA en 1<sup>er</sup> degré ou autre) et un premier temps d'analyse, l'équipe peut juger pertinent l'écriture d'un protocole de gestion d'un élève en difficulté persistante de comportement (document à adapter à la situation de l'élève et aux ressources de l'établissement : *cf Annexes 1 & 2*).

Ce travail réalisé en conseil des maîtres/professeurs ou conseil de cycle vise à déterminer les ressources de l'établissement, les réponses à apporter et leur graduation dans la gestion des élèves au comportement difficile. Cette réflexion pourra s'appuyer sur le livret DDEC « Prévention du risque de déscolarisation d'un élève » (*notamment le tableau de synthèse page 7*).

Ce protocole reste à compléter en équipe suivant les ressources de l'établissement et les besoins de l'élève. C'est un outil qui vient s'ajouter aux différentes stratégies pédagogiques mises en place dans la classe, il peut donc être annexé au P.P.R.E.

Il est présenté lors de l'équipe éducative et peut être complété avec l'apport de la famille et des partenaires extérieurs.

Une version adaptée à l'élève sera construite en équipe et finalisée avec lui (*cf Annexe 3*). Un temps d'entretien permettra de travailler avec l'élève un regard réflexif sur ses comportements en l'aidant à les identifier pour mieux les gérer (*cf « réponses possibles » dans l'Annexe 1*).

### La démarche :

- 1-Travail concerté de rédaction du protocole
- 2-Présentation et finalisation en équipe éducative
- 3-Explication à l'élève via un protocole adapté

# Annexe 1 : Support possible de réflexion pour l'écriture d'un protocole

GRADUATION DU COMPORTEMENT	RÉPONSES POSSIBLES	RÉPONSES CHOISIES
<p style="text-align: center;"><b>Palier 1</b></p> <p>L'élève arrive à faire son travail à sa place sereinement.</p>	<p><b>Valorisation du bon comportement de l'élève</b></p> <p><i>Modalités construites avec l'élève lors de la rédaction d'un contrat d'engagement par exemple (cf document DDEC). En amont, penser des dispositifs de prévention, type emploi du temps aménagé.</i></p>	<p><i>Qui le fait ? Avec quel(s) support(s) ?</i></p>
<p style="text-align: center;"><b>Palier 2</b></p> <p>L'élève commence à s'énerver mais parvient à se contenir (reste à sa place par exemple).</p>	<p><b>Rappel des règles de la classe</b> (en prenant appui sur les règles co-construites en début d'année et affichées dans la classe).</p> <p><i>Travail possible autour des attentes mutuelles (cf document DDEC).</i></p> <p><i>Signes discrets de l'enseignant vers l'élève (signes construits avec l'élève lors d'un temps duel), penser des activités possibles de retours au calme (exemple : lecture, mandalas, travail sur ordinateur etc).</i></p>	<p><i>Qui le fait ? A quel moment ? Comment ?</i></p>
<p style="text-align: center;"><b>Palier 3</b></p> <p>L'élève s'énerve et a des difficultés à se contenir et gêne le bon déroulement de la classe.</p>	<p><b>Mise en retrait au sein de la classe.</b></p> <p><i>Penser à un espace de répit/sas de décompression, penser des outils d'aide à l'apaisement.</i></p>	<p><i>Dans quel espace ? Combien de temps ? Quel matériel ? Quelle activité ? Comment penser le retour ?</i></p>
<p style="text-align: center;"><b>Palier 4</b></p> <p>L'élève est énervé, empêche le bon déroulement de la classe voire se met en danger ou met en danger les autres</p>	<p><b>Mise à l'écart temporaire de la classe</b> pour protéger le groupe et l'élève.</p> <p><i>L'élève accompagné se rend dans une autre classe ou dans un autre lieu de l'établissement surveillé par un adulte, espace préalablement défini par l'équipe et explicité à l'élève. L'élève emporte les activités prévues en classe. Par ailleurs, des activités autonomes sont prévues dans le lieu défini. Un temps d'échange sera à penser pour prévoir la réparation.</i></p>	<p><i>Où va l'élève ? Qui l'accompagne ? Qui le surveille ? Quelles activités autonomes sont prévues ? Comment penser le retour ?</i></p>
<p style="text-align: center;"><b>Palier 5</b></p> <p>Ni l'élève, ni les adultes ne parviennent à faire baisser l'intensité de la crise</p>	<p><b>Remise temporaire à la famille</b> (décidé par le Chef d'établissement après échange en équipe)</p> <p><i>L'école appelle les responsables légaux pour qu'ils viennent chercher l'élève le plus rapidement possible. Selon la fréquence et ou l'intensité de la crise, une équipe éducative en urgence devra être organisée pour penser de nouveaux accompagnements.</i></p>	<p><i>Comment le chef établissement, ou la personne déléguée, est interpellé ? Qui appelle qui ? A quel numéro ? Quand et comment penser le retour ?</i></p>

## Annexe 2 : Adapter le protocole à la situation de l'élève

NOM & PRENOM	
GRADUATION DU COMPORTEMENT	RÉPONSES
<p><u>Palier 1</u></p> <p>L'élève arrive à faire son travail à sa place sereinement.</p>	<p>Valorisation du bon comportement de l'élève</p>
<p><u>Palier 2</u></p> <p>L'élève commence à s'énerver mais parvient à se contenir (reste à sa place par exemple).</p>	<p>Rappel des règles de la classe</p>
<p><u>Palier 3</u></p> <p>L'élève s'énerve et a des difficultés à se contenir et gêne le bon déroulement de la classe.</p>	<p>Mise en retrait au sein de la classe.</p>
<p><u>Palier 4</u></p> <p>L'élève est énervé, empêche le bon déroulement de la classe voire se met en danger ou met en danger les autres.</p>	<p>Mise à l'écart temporaire de la classe</p>
<p><u>Palier 5</u></p> <p>Ni l'élève, ni les adultes ne parviennent à faire baisser l'intensité de la crise.</p>	<p>Remise temporaire à la famille</p>

## Annexe 3      **L'échelle de mes émotions :** **Mieux comprendre pour mieux agir**

1

Je suis calme, j'arrive à faire mon travail à ma place.

2

Je commence à m'énerver. J'arrive à rester à ma place en classe.  
A ma place, dans la classe, pour me calmer, je peux :  
- faire du pixel art...  
-.....

3

J'ai besoin de bouger, de me lever.  
Dans la classe, pour me calmer, je peux :  
- aller dans l'espace de retour au calme...  
-....

4

Je suis débordé par mes émotions.  
Mon comportement ne me permet plus de rester  
dans ma classe.  
Dans l'établissement, pour me calmer, je dois :  
- rejoindre l'espace défini...

5

Je ne parviens pas à me calmer.  
Mon comportement ne me permet plus de rester  
en sécurité dans l'établissement.  
L'établissement appelle les adultes responsables de moi.

+

*Les enseignants  
reparent avec  
mes parents et  
moi pour prendre  
des décisions qui  
m'aideront  
(Equipe éducative)*

Fait le.....

Signature de(s) enseignant(s) :

Signature de l'élève :



# OBSERVER UN ÉLÈVE

## OBJECTIFS

- **Constater** les points d'appuis et besoins de l'élève.
- **Relever** des faits objectifs, évaluer avec impartialité la fréquence de comportements.
- **Faire appel** à un tiers extérieur portant un regard neuf

## MISE EN ŒUVRE

### 1. FAIRE APPEL À UN TIERS EXTERIEUR :

- Dans le premier degré, l'enseignant peut faire appel à un enseignant spécialisé (RA, ULIS), un autre collègue ou le chef d'établissement.
- Dans le second degré, le Professeur Principal ou, si l'établissement en bénéficie, la Personne Ressource à Mission BEP ASH, l'enseignant spécialisé du dispositif ULIS, de SEGPA peuvent être aussi sollicités.

### 2. RECENSER DE FACON OBJECTIVE et PASSIVE :

- Dans la phase d'observation il s'agit de rester uniquement dans le recensement des faits observés sans poser de jugement.
- Pour ce faire vous pouvez utiliser la grille en annexe pour repérer les comportements adéquats et inadéquats. La partie « commentaires » permet d'explicitier l'observation réalisée.
- Dans un second temps, on partira de cette matière pour mesurer au plus juste les points d'appuis et besoins comportementaux de l'élève.
- Il est très important de ne pas interférer avec ce qui se passe en classe, de rester passif, se faire le plus discret possible afin de ne pas altérer le climat de classe habituel. Pour ce faire, un placement en fond de classe est à privilégier.

### 3. LE TEMPS DE L'ANALYSE :

- Ce n'est qu'une fois l'observation finalisée qu'un début d'analyse peut être engagé à partir des constats, permettant ainsi de faire émerger les points d'appuis, besoins de l'élève, poser des objectifs atteignables et d'envisager des modalités pédagogiques pour l'aider à les atteindre.



# ANNEXE

## Grille d'observation du comportement

NOM - Prénom de l'élève

Réalisé par - Fonction

Etablissement

Date

<i>Au chapitre des indicateurs suivants, le comportement est jugé...</i>	<i>Adéquat</i>			<i>Commentaires</i>
	<i>Oui</i>	<i>Parfois</i>	<i>Non</i>	
<b>En classe et face à la tâche</b>				
Arrive à l'heure à ses cours				
Garde le silence lorsque l'enseignant le demande				
Lève la main et attend la permission de l'enseignant pour exprimer un commentaire				
Se déplace en marchant calmement				
Accepte le règlement et les sanctions				
Dispose du matériel nécessaire pour réaliser ses travaux				
Est attentif aux consignes				
Utilise adéquatement son matériel				
Est ordonné				
Commence son travail sans l'intervention de l'enseignant				
Réalise le travail demandé en respectant les consignes				
Accepte le travail écrit				
Rend des travaux lisibles				

Travaille sans se laisser distraire et sans perdre de temps				
Fournit des efforts face à une difficulté				
Termine son travail dans le temps alloué				
<b>Face à l'adulte</b>				
A besoin de sentir qu'on se préoccupe de lui				
Demande l'aide de l'adulte lorsque nécessaire				
Accepte l'aide de l'adulte lorsque nécessaire				
Respecte l'adulte en paroles et en gestes				
Contrôle ses réactions émotives dans les situations difficiles (tolérance à la frustration)				
Ecoute l'adulte lorsqu'il lui adresse la parole				
Est sensible aux encouragements et aux remarques				
<b>Face aux pairs</b>				
Est reconnu positivement par les autres élèves				
Participe à la vie du groupe				
Demande et accepte l'aide des pairs lorsque nécessaire				
Ecoute les autres lorsqu'ils s'expriment				
Respecte les autres en paroles et en gestes				
Contrôle ses réactions émotives dans les situations difficiles				

# Synthèse et Analyse de l'Observation

<u>POINTS D'APPUIS</u>	<u>BESOINS</u>	<u>OBJECTIFS D'APPRENTISSAGE ATTEIGNABLES PAR L'ELEVE</u>
<u>STRATEGIES ET MODALITES POUR LA MISE EN ŒUVRE DE CES OBJECTIFS</u>		



# DEVELOPPER DES RELATIONS POSITIVES



## OBJECTIFS

- Savoir entrer en **relation**
- Connaître les **qualités** d'un ami
- Se mettre d'**accord** en équipe

## MISE EN ŒUVRE

### DEBAT : Qu'est-ce qu'un bon ami ?

1. Chaque jeune reçoit la liste des qualités essentielles d'un ami (*cf Annexe*).
2. En 3 minutes, chaque jeune choisit les 5 qualités qui lui semblent les plus importantes dans la liste proposée (il peut en proposer de nouvelles).
3. Par groupe de 4, les jeunes se mettent d'accord sur les 5 qualités essentielles. Ils illustrent sur un support ces 5 qualités (affiche, dessin, outils numériques...)
4. Enfin, ils viennent présenter cette affiche au reste de la classe.
5. La classe procède enfin de la même façon et se met d'accord sur 5 qualités essentielles.

**Alternative/Prolongement** : A la fin de la séance, chaque jeune peut dire la qualité qui lui paraît essentielle.

### Sources

*Les ateliers CPS-Enfants Mindful© (Béatrice Lamboy et al., AFEPS 2017)*

# ANNEXE



## Quel est mon TOP 5 des qualités d'un ami ?

1. Il / elle sait m'écouter.
2. Il / elle me ressemble.
3. J'ai confiance en lui / elle.
4. Il / elle est joyeux / joyeuse.
5. Il / elle est gentil / gentille.
6. Il / elle est calme.
7. Il / elle est rigolo / rigolote.
8. Il / elle aime les animaux.
9. Il / elle m'accepte comme je suis.
10. Il / elle aime la musique.
11. Il / elle aime le sport.
12. Il / elle courageux / courageuse.
13. Il / elle est intelligent / intelligente.
14. Il / elle sait partager.
15. Il / elle est riche.
16. Il / elle a des tas d'idées.
17. Il / elle me fait rire.
18. Il / elle sait garder des secrets.
19. Il / elle est différent / différente de moi.
20. Il / elle a de bonnes notes.
21. Il / elle aime les mêmes choses que moi.
22. Il / elle est fidèle.
23. Il / elle est curieux / curieuse.
24. Il / elle est beau / belle.
25. Il / elle me fait découvrir de nouvelles choses.
- 26.
- 27.
- 28.
- 29.
- 30.



1	2	3	4	5





# CONSTRUIRE ET ANIMER DES ATELIERS PHILO

## OBJECTIFS

- **Développer** l'élaboration de la pensée, l'argumentation, l'expression de ses émotions
- **Entendre** et accepter des points de vue différents
- **Participer** à un échange collectif en respectant les règles et les rituels établis

## MISE EN ŒUVRE

### 1. LE TEMPS DE PREPARATION :

- Choisir les modalités de mise en place de cet atelier :
  - les intervenants (enseignants, RA, ASEM, professeur principal, responsable vie scolaire, APS...)
  - en classe entière, demi-groupes, groupes multi-âge, groupes de besoins en langage
  - les lieux, la fréquence, la durée, la période, la plage horaire sur l'emploi du temps...
- Collaborer pour construire l'intervention et choisir les thèmes de l'atelier philo en fonction des besoins du groupe (annexe 1)

### 2. LE TEMPS DE L'ATELIER :

- Sur le temps de l'atelier philo, il y a plusieurs phases (annexe 2 - exemple de séance type) :
  - o les rituels d'accueil
  - o l'annonce du thème de réflexion
  - o le cœur de la séance basé sur les échanges autour du sujet annoncé
  - o la phase de conclusion

### 3. LES TEMPS DE BILAN : avec les élèves, avec les autres animateurs

- La date sera fixée au début du projet
- Le bilan avec les élèves pourra aussi prendre plusieurs formes (classe, ½ groupe...) pour revenir sur les apports de cet atelier, sur les points forts, les points à améliorer. Des règles peuvent être construites avec les élèves pour le bon fonctionnement de l'atelier (annexe 3).
- Si les ateliers ont été menés à plusieurs, les intervenants se réunissent et évaluent la réussite des objectifs, le besoin de poursuivre (sur les thèmes abordés ou de nouveaux thèmes)

# ANNEXE 1

## THEMES POSSIBLES et relances

### La mort

Qu'est-ce que la mort?  
Où va-t-on quand on est mort?  
Le souvenir

### L'amitié

Qu'est-ce qu'un ami?  
Différence entre copain, ami, amoureux  
Quels signes montrent qu'on est ami ?

### La différence

Est-ce qu'on est tous pareils ou pas?  
Les différences physiques et morales  
(garçons/ filles, de langage, de peau...)  
Quels sont nos points communs, nos ressemblances ?  
(physiques, moraux)

### Grandir: qu'est-ce que grandir?

La différence Adulte / enfant  
Qu'est-ce qu'on peut faire quand on est petit/grand?  
Quels signes montrent qu'on est adulte (physique et maturité)  
Quels points communs entre tous les adultes ?

### Les interdits

Pourquoi ne peut-on pas faire tout ce qu'on veut ?  
A quoi servent les lois, les règles?  
C'est quoi un interdit ?  
Quels interdits posent problème ? Pourquoi ?  
Quelle compréhension des interdits ?  
Qui interdit ?

### L'amour

Qu'est-ce que l'amour ?  
C'est quoi aimer ? Que peut-on aimer ?  
Amour/amitié  
Les différentes façons d'aimer (un parent, un objet...)

### La paix:

Qu'est-ce que la paix?  
Peut-on être toujours d'accord et être en paix?  
Est-ce que c'est bien d'être toujours d'accord ?

Est-ce que dans un groupe on doit être toujours d'accord avec les autres?

### L'intelligence

Qu'est-ce que réfléchir? Penser?  
Fait-on des erreurs si on est intelligent ?

### C'est quoi une erreur ?

Place de l'erreur, de la faute dans la vie humaine  
Qui fait des erreurs ?  
Que se passe-t-il après une erreur ?  
Différence erreur et faute

### Qu'est-ce qu'être fort?

Force physique, force mentale et habiletés  
Quels sont les points communs ?  
Intérêt de l'une ou l'autre selon les situations  
Comment développer ses forces ?

### Qu'est-ce qu'être en colère?

Quelles sont les manifestations de la colère ?  
Emotion/manifestation  
Contre soi/ contre l'autre  
La raison, l'origine de la colère est-elle toujours bonne ?  
Les effets de la colère sur soi, sur l'autre

### Le bonheur

Qu'est-ce que c'est être heureux?  
Comment se sent-on ?  
Notion de temps, de changement  
Comment est-on heureux ?

### A quoi sert la parole?

Pourquoi on parle?  
Est-ce qu'on a besoin de toujours parler ?

### Qu'est-ce qu'apprendre?

Notion d'étape, de processus, de rapport au temps  
Facilité/difficulté  
Seul ou en interaction  
Quelles émotions sont liées à l'apprentissage ?  
Place de l'erreur

### Ressources possibles :

1D/2D [ateliers.philo.free.fr/](http://ateliers.philo.free.fr/)

Cycle 1 : PETTIER J-C., DOGLIANI P., DUFLOCQ I. (2010). Un projet pour... philosopher en maternelle. Paris : Delagrave, 2010 (coll. « Guides de poche de l'enseignant »)

2D : « [Mes questions parlons-en, 5/4](#) », Editions Médiaclap.

# ANNEXE 2

## DEROULEMENT D'UN ATELIER PHILO

tps	Activité de l'élève	Déroulement	Matériel
5'	S'installe	<p><b>① Rituels d'accueil :</b></p> <ul style="list-style-type: none"> <li>- Disposition des élèves en cercle</li> <li>- Phase d'accueil</li> </ul> <p>« Aujourd'hui nous allons apprendre à réfléchir sur des questions que les hommes et les femmes se posent depuis des milliers d'années. Nous allons donc faire de la philosophie et réfléchir aux questions essentielles de la vie »</p>	
	Observe Lit Remémore	<ul style="list-style-type: none"> <li>- Lecture des règles de l'atelier philo (cf annexe 3)</li> </ul> <p>-chacun pense dans sa tête -chacun peut prendre la parole ou non avec le bâton -chacun a sa pensée et peut penser différemment du copain, c'est comme dans la vie -il n'y a pas de bonne réponse, il y a plusieurs réponses possibles -on peut penser seul ou les pensées des autres peuvent nous aider</p>	Affiche règles
	Ecoute	<ul style="list-style-type: none"> <li>- Phrase d'entrée : à ce moment, pour symboliser le temps de l'atelier une bougie est allumée, un livre ouvert, ...</li> </ul> <p>« Aujourd'hui nous allons réfléchir ensemble à <i>ce que veut dire ....</i> », « Je déclare l'atelier philo ouvert » Le temps de la séance est symbolisé par</p>	bougie
10' à 15'	Réfléchit construit Expose Parle Pense Ecoute	<p><b>② Cœur de la séance:</b></p> <ul style="list-style-type: none"> <li>- Phase individuelle : chacun va prendre un temps pour réfléchir à ..., pour penser à ce que veut dire.... (2 à 3 minutes) – possibilité de l'écrire</li> <li>- Phase d'échanges :</li> </ul> <p>La prise de parole se fait par le bâton de parole L'animateur est garant du cadre et du maintien du sujet de l'atelier : le sujet peut être reformulé : « nous sommes en train de réfléchir à ce que veut dire ..... », « à ce que signifie.... » Face au silence : « on réfléchit ensemble et on peut garder pour soi sa pensée ou le dire avec ses mots » L'animateur peut écrire les propositions des élèves pour laisser une trace qui sera conservée dans la classe et mis à disposition. (annexe 4) Des relances possibles pourront être utilisées pour poursuivre la réflexion (cf annexe 1, phrases en noir)</p>	ardoise, brouillon
5'	retour sur vécu	<p><b>③ Temps de synthèse :</b></p> <p>Temps de silence : « vous pouvez réfléchir à ce qui vous semble important dans ce qui s'est dit » Relecture des échanges et pour clore la réflexion la bougie est éteinte ou le livre refermé... Comment s'est passé cet atelier philo ? Avez-vous aimé ?... Mise en perspective pour la prochaine séance (sans annoncer le thème) : la semaine prochaine, nous serons attentifs à ... ( en lien avec les remarques de la conclusion)</p>	bougie classeur

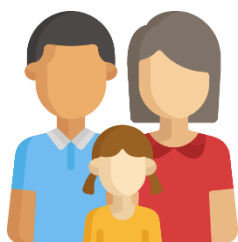


## ANNEXE 3

### REGLES DE L'ATELIER PHILO

- Il n'y a pas de bonne ou de mauvaise réponse
- Chacun peut prendre la parole avec le bâton de parole
- On évitera de répéter ou de redire, on essaiera d'ajouter quelque chose de nouveau au débat
- Chacun sera écouté attentivement, la parole de tous est importante
- Chacun a sa pensée et peut penser différemment du copain, c'est comme dans la vie
- On a le droit de ne pas être d'accord et on peut l'exprimer en regardant l'élève : « je ne suis pas d'accord parce que... »

# PROGRAMME PERSONNALISE DE REUSSITE EDUCATIVE COMPORTEMENT



NOM :

PRENOM :

Né(e) le :

Etablissement :

Classe :

Année scolaire :

## Ce qu'en dit l'élève

<u>Réussites</u>	<u>Besoins (ou difficultés rencontrés)</u>
<u>Ce que l'élève fait pour apprendre</u>	<u>Ce que l'élève pourrait améliorer</u>

## Ce qu'en dit la famille

<u>Réussites</u>	<u>Besoins (ou difficultés rencontrés)</u>
<u>Ce que la famille fait pour accompagner son enfant</u>	<u>Ce que la famille pourrait faire</u>

## Ce qu'en dit l'établissement

<u>Réussites</u>	<u>Besoins (ou difficultés rencontrés)</u>
<u>Ce que l'établissement fait pour accompagner l'élève</u>	<u>Ce que l'établissement pourrait faire</u>

# MISE EN ŒUVRE DU PPRE

<u>Période du PPRE</u>
<u>Objectif prioritaire du PPRE (en lien avec le Socle Commun)</u>

## Articulation des différentes actions mises en œuvre pour permettre la réussite de l'objectif visé

	Action(s)	Modalité(s) d'évaluation
Elève		
Famille		
Etablissement		

## Signatures

Elève	Famille	Etablissement

# BILAN – FIN DE PERIODE

## Analyse des actions entreprises, effets

Elève	
Famille	
Etablissement	

## Suites à donner

--

# ANNEXE – EMPLOI DU TEMPS

	Lundi	Mardi	Mercredi	Jeudi	Vendredi	Weekend
Matin						
Midi						
Après-midi						



# DECODER LES ATTENTES MUTUELLES

*QU'EST-CE QU'UN ELEVE IDEAL ?*

*QU'EST-CE QU'UN ENSEIGNANT IDEAL ?*

## OBJECTIFS

- **Décoder les attentes** des élèves envers leur enseignant(e)
- **Echanger** sur les attentes de l'enseignant(e) envers ses élèves
- **Construire** un référentiel du projet commun que s'est donné la classe

## MISE EN ŒUVRE

1 – Chaque élève réfléchit aux questions « Qu'est-ce qu'un élève idéal ? » et « Qu'est-ce qu'un enseignant idéal ? ». Il écrit 5 à 10 critères pour chaque question.

2 – Par groupe de 4, les élèves échangent sur leurs propositions. Après discussion, ils se mettent d'accord sur les critères importants et les écrivent sur une affiche.

3 – Chaque groupe vient présenter son affiche. Toute la classe avec son enseignant discute et se met d'accord sur les critères qui définissent un élève idéal et un enseignant idéal. Le référentiel est tapé et affiché dans la classe (*cf exemples pour le 1<sup>er</sup> degré en Annexes 1 et 2*). Il servira de référentiel tout au long de l'année.

4 – En réunion de classe, ce travail peut être réalisé avec les parents autour des questions suivantes « Qu'est-ce qu'un enseignant idéal ? » et « Qu'est-ce qu'un parent idéal ? » (*cf exemple pour le 1<sup>er</sup> degré en Annexe 3*).

*Dans le 2<sup>nd</sup> degré, ce travail est réalisable en vie de classe.*

# ANNEXES

## QU EST CE QU UN ENSEIGNANT IDEAL ?

*C'est quelqu'un...*

- Qui aime ses élèves.
- Qui est ponctuel.
- Qui est rigolo, mais pas trop.
- Qui est juste.
- Qui respecte e programme.
- Qui respecte les règles.
- Qui soigne son écriture.
- Qui est gentil.
- Qui fait de son mieux pour donner de bonnes explications.
- Qui respecte les élèves.
- Qui interroge tout le monde.
- Qui est poli.
- Qui parle normalement (ni trop haut, ni trop bas).
- Qui nous fait faire des choses qu'on aime bien.
- Qui prépare le travail à l'avance pour être prêt avec les élèves.
- Qui renouvelle la bibliothèque.
- Qui nous aide quand on en a besoin.



Voilà ce que les élèves de la classe attendent de leurs  
enseignants ! Par conséquent, nous,

nous sommes prêts à fournir les efforts nécessaires pour  
répondre à ces attentes.



## QU EST CE QU UN ELEVE IDEAL ?

*C'est quelqu'un...*

- Qui donne le meilleur pour réussir.
- Qui accepte de se tromper et s'il se trompe, reste calme et ne se décourage pas.
- Qui est poli.
- Qui respecte les autres, le matériel et les règles.
- Qui prête et se fait prêter des affaires sans abuser.
- Qui aide les autres.
- Qui parle quand il en a l'autorisation.
- Qui lève la main pour parler.
- Qui travaille silencieusement quand c'est demandé.
- Qui écoute le professeur.
- Qui est gentil.
- Qui se met en rang rapidement.
- Qui rigole, sans abuser.
- Qui s'applique dans son travail.
- Qui fait ses devoirs.
- Qui agit en vérité.
- Qui se tient correctement sur sa chaise.

la maîtresse aime...



les enfants souriants.

la maîtresse aime...



les enfants polis

Voilà ce que les élèves de la classe pensent que l'on peut attendre d'un élève idéal.

Par conséquent, moi, \_\_\_\_\_, je suis prêt à fournir les efforts nécessaires pour répondre à ces attentes.

# ANNEXES

Voici le résultat d'un travail réalisé lors d'une réunion de classe de CM...

Un enseignant idéal :

- Donne envie d'apprendre, motive ses élèves
- Est à l'écoute de l'enfant
- A de l'humour
- Sait revenir sur des difficultés
- Est abordable (on peut venir discuter facilement avec lui)
- Aime son métier
- Est juste
- Encourage
- Est attentif à l'enfant
- Est patient
- Est dynamique
- Valorise l'enfant
- Est disponible dans le dialogue avec l'enfant et avec les parents

Un parent idéal :

- Est à l'écoute, communique, échange avec son enfant pour motiver, pour cadrer...
- Prend le temps d'accompagner pour les devoirs
- Soutient l'enseignant
- Aime et protège son enfant
- Encourage son enfant
- S'intéresse et suit le travail de son enfant
- Guide son enfant
- Accepte les difficultés de son enfant
- Fait confiance en l'équipe éducative
- Participe aux devoirs
- Aide son enfant à grandir, le guide vers l'autonomie
- Prend du temps avec son enfant
- Aide son enfant selon ses besoins
- Aide son enfant à accepter ses erreurs

## Sources

*Quand revient septembre... Guide sur la gestion de classe participative vol.1*, Jacqueline Caron

Les illustrations sont issues du site <http://dangerecole.blogspot.com/>



# S'AUTO-ÉVALUER POSITIVEMENT

## OBJECTIFS

- **Reconnaître** sa valeur, ses qualités, compétences et ressource
- **Développer** une attitude positive à son égard
- **Favoriser** l'estime de soi et ainsi contribuer au bien-être, bonheur et prise d'initiatives.

## MISE EN ŒUVRE

### LE PORTRAIT CHINOIS

**Objectifs :** **Mieux se connaître.** Le portrait chinois permet de se décrire via des images et des comparaisons. Il s'agit d'imaginer en quoi nous nous transformerions si nous étions un animal, un arbre, une couleur etc. (Donner un exemple personnel).

- **Coller ou recopier** le « portrait chinois » (cf annexe) et inviter les enfants à le remplir individuellement.
- **Se présenter** en binôme à l'aide du portrait chinois
- **Trouver** en binôme une qualité pour chacun des éléments (Exemple : Quelles qualités a le lion ? Le courage)
- En grand groupe, chacun fait la présentation croisée de son binôme (exemples et qualités)

Variante « Qui est ce ? » : lecture d'un portrait chinois par l'enseignant(e), les élèves doivent deviner de qui il s'agit. Cela peut être fait dans le cadre d'un rituel quotidien : un portrait par jour.

**Sources :** **Les ateliers CPS-Enfants Mindful©** (Béatrice Lamboy et al., AFEPS 2017)

Le jeu Totem (édition Game Flow), utilisable en 1<sup>er</sup> et 2<sup>nd</sup> degrés, peut constituer une autre piste pour croiser les regards sur ses qualités. Il peut aussi être utilisé efficacement avec l'équipe éducative !



# ANNEXE

## LE PORTRAIT CHINOIS de

Si j'étais un ANIMAL, je serais ....

Si j'étais une PLANTE, je serais ....

Si j'étais un OBJET, je serais ....

Si j'étais une COULEUR, je serais ....

Si j'étais un PERSONNAGE DE DESSINS ANIMES, je serais ....

Si j'étais le TEMPS QU'IL FAIT, je serais ....

Si j'étais un METIER, je serais ....

Si j'étais un JOUR DE LA SEMAINE, je serais ....

Si j'étais un METIER, je serais ....

Si j'étais un FRUIT, je serais ....

Si j'étais un PAYS, je serais ....

Si j'étais un VETEMENT, je serais ....

Si j'étais une CHANSON, je serais ....

Si j'étais un FILM, je serais ....





# PREPARER UNE EQUIPE EDUCATIVE



## OBJECTIFS

### *Viser la réussite de l'équipe éducative*

- **Recueillir** des **données objectives** et la **parole de l'élève**
- **Discerner** sur la répartition des rôles de chacun.
- **Envisager** des hypothèses d'action.

## MISE EN ŒUVRE

### PREPARER L'EQUIPE EDUCATIVE DU COTE DU CHEF D'ETABLISSEMENT :

Afin que l'Equipe éducative se déroule dans les meilleures conditions qui soient, le chef d'établissement veillera à :

- ❖ Préparer la rencontre avec les différents membres de l'équipe de l'établissement (*cf Annexe 1*). Ce temps permet d'identifier les personnes importantes à inviter, de se rappeler si besoin les conclusions de la précédente rencontre. Il permet surtout de préparer les éléments clés qui seront exposés, de définir la position de l'école, les pistes d'aménagements et les éventuelles questions d'orientation. On peut aussi à ce moment se répartir les rôles et les prises de parole.
- ❖ Organiser la réunion, avec les différents partenaires, à une date permettant au plus grand nombre d'être présent (possibilité de s'appuyer sur des outils numériques (Doodle ou Framadate) pour la mise en œuvre).
  - L'équipe éducative ne peut se tenir sans la présence d'au moins un représentant légal de l'élève. Si les parents sont séparés, veiller à inviter systématiquement les deux parents.
  - « Les parents peuvent se faire accompagner ou remplacer par un représentant d'une association de parents d'élèves de l'école ou par un autre parent d'élève de l'école », *Article 21 du BO du 25 Octobre 1990*.
  - L'établissement ne peut inviter les partenaires extérieurs éventuels sans l'accord préalable des représentants légaux. Les invitations destinées à ces partenaires sont confiées à la famille qui pourra les transmettre.
  - Au besoin, préciser aux parents qu'il s'agit d'une instance légale pour laquelle ils peuvent demander une autorisation d'absence à leur employeur, l'invitation faisant foi.
- ❖ Envoyer une invitation (et non une convocation) à cette équipe éducative, précisant le lieu précis au sein de l'établissement, date et heure, les personnes invitées et objectif(s) visé(s), ce au plus tard 15 jours avant la date effective (*cf Annexe 4*).
  - Le lieu est, autant que possible, neutre et la disposition du mobilier vise à favoriser un échange collaboratif.
  - Les horaires sont précisés (heure de début et heure de fin) ; à titre indicatif une équipe éducative dure en moyenne entre 45 minutes et 1 heure.

- ❖ Avoir à disposition un dossier MDPH dans le cadre d'une première demande, et, au besoin, solliciter l'enseignant référent comme personne ressource et/ou un membre du service BEP.
- ❖ Inviter l'IEN, le médecin scolaire et le chargé de Mission si l'équipe éducative fait suite à une remise temporaire à la famille par mesure conservatoire et/ou si la quotité horaire du présentiel de l'élève est questionnée.

#### **PREPARER L'EQUIPE EDUCATIVE DU COTE DE L'ENSEIGNANT(E), DE L'EQUIPE PEDAGOGIQUE :**

Pour **viser l'efficacité de son intervention** lors de l'équipe éducative, l'enseignant/professeur principal en amont de la réunion, prendra le temps de synthétiser pour les savoirs être et pour les savoirs faire :

- les points d'appuis
- les besoins repérés
- les aménagements et adaptations engagés pour répondre à ces besoins repérés
- un bilan de ces outils mis en place : progrès, besoins persistants, autres pistes envisagées

Il pourra pour ce faire s'appuyer sur une grille support qui, notamment en second degré, permettra de faire lien entre les différents intervenants (*cf Annexes 2a et 2b*).

#### **PREPARER L'EQUIPE EDUCATIVE DU COTE DE L'ELEVE**

L'article 12 de la Convention Internationale des Droits de l'Enfant (CIDE) consacre le droit pour tout enfant d'exprimer librement son opinion sur toute question le concernant. Cette parole de l'enfant dépend naturellement des conditions dans lesquelles les enfants sont aujourd'hui en mesure de s'exprimer et d'être entendus individuellement et collectivement. « *Pour que la participation des enfants ne soit pas « décorative » elle doit être préparée, s'accompagner des conditions d'une expression libre, et s'inscrire dans le circuit décisionnel.* » Claire Hédon, défenseure des droits.

Il est important que l'élève puisse être entendu dans les questions liées à sa scolarité et à son orientation (*cf* Recommandation du défenseur des droits : « Le Défenseur des droits recommande aux établissements scolaires de veiller à ce que, dans tout processus d'orientation scolaire, les enfants soient entendus et respectés dans leurs souhaits. »).

Aussi, en 1<sup>er</sup> degré, la parole de l'élève doit pouvoir être préparée et recueillie en amont de l'équipe éducative avec un tiers (enseignant de la classe, enseignant spécialisé...) lors d'un entretien (*cf annexe 3a*). Pour que cette parole puisse être portée lors de la rencontre, la place de l'élève pourra être questionnée suivant son degré de maturité. Une présence partielle peut être envisagée (présence au début de la rencontre pour pouvoir dire ce qu'il souhaite, présence en fin de rencontre en comité restreint pour partager les conclusions...). En cas d'absence, il est important, au besoin, de lui faire retour des conclusions de l'équipe éducative.

En 2<sup>nd</sup> degré, l'élève doit pouvoir préparer aussi l'équipe éducative (*cf annexe 3b*) seul ou avec un adulte (professeur principal, professeur de la classe, personnel de vie scolaire...). La présence du jeune lors de cette rencontre est vivement recommandée pour qu'il puisse participer aux échanges et aux prises de décisions.

## **ANNEXES**

*Annexe 1 – Guide de préparation de l'équipe éducative pour le Chef d'établissement*

*Annexe 2a – Grille de préparation de l'équipe éducative pour le ou les enseignants 1D*

*Annexe 2b – Grille de préparation de l'équipe éducative pour les enseignants 2D*

*Annexe 3a – Grille de préparation pour recueillir la parole de l'élève avant l'équipe éducative 1D*

*Annexe 3b – Grille de préparation pour recueillir la parole de l'élève avant l'équipe éducative 2D*

*Annexe 4 – Modèle d'invitation à une équipe éducative*

## **SOURCES**

[Prendre en compte la parole de l'enfant : un droit pour l'enfant, un devoir pour l'adulte, Défenseur des droits, 2020](#)

[Dossier Animer une réunion d'équipe éducative, DDEC 44, 2014](#)



# ANNEXE 1

## PREPARATION EQUIPE EDUCATIVE - CE

ELEVE (Nom et prénom) : \_\_\_\_\_

### Ordre du jour

- 1 - Analyser la situation (points d'appuis et besoins) au regard des différents partenaires en faisant le point sur les apprentissages et le comportement
- 2 - Construire les actions d'aide à venir (école, famille, partenaires extérieurs) à partir du bilan des aménagements et accompagnements déjà mis en place et veiller à leur cohérence
- 3 - Envisager la suite de la scolarité (avenir scolaire / orientation), la suite des suivis

### Partenaires

Présents / Excusés / Lien à établir (qui le fait ?)

### Rappel des décisions de la précédente équipe éducative

### Événements clé à nommer, éléments de situation à rappeler

### Questions à aborder, aides pensées en amont par l'école

### **Questions de relance possibles (à l'attention des parents)**

*A votre avis, de quoi a besoin votre enfant ? Au vue des échanges, dans cette situation, qu'est-ce que votre enfant essaie d'exprimer ? A l'école, nous avons été en difficulté face à ces comportements. Avez-vous des clés ? Faites-vous des parallèles entre ce qui se vit à l'école et ce qui se vit chez vous ? Vous, de votre côté, que dites-vous de cette situation ? En parallèle de ce que vous mettez en place à l'extérieur, voyez-vous d'autres aménagements possibles qui pourraient aider votre enfant ? Au regard des besoins de votre enfant, que pensez-vous de l'organisation de la journée de votre enfant (périscolaire, restaurant scolaire, scolarisation, prises en charge extérieures) ? Comment envisagez-vous la suite de la scolarité ?*





# ANNEXE 2a

## PREPARATION EQUIPE EDUCATIVE - ENSEIGNANT(S)

### En 1<sup>er</sup> degré

ELEVE (Nom et prénom) : \_\_\_\_\_

	Points d'appui	Besoins
<b>Apprentissages</b> - lire/écrire - maths - autres		
<b>Attitudes d'élève</b> - mise au travail - autonomie - attention - implication - rapport à la règle...		
<b>Relation</b> - à ses pairs - à l'enseignant - autre adulte - en classe - sur la cour - sport		

Aménagements mis en place	Effets, évolutions



# ANNEXE 2b

## PREPARATION EQUIPE EDUCATIVE - ENSEIGNANT(S)

En 2<sup>nd</sup> degré :

ELEVE (Nom et prénom) : \_\_\_\_\_

DATE :

		Point d'appuis	Besoins	Aménagements/adaptations mis en place au regard de ces besoins	Bilan : progrès, besoins persistants, perspectives
Discipline 1	Savoir être				
	Savoir faire				
Discipline 2 ...	Savoir être				
	Savoir faire				
Vie scolaire	Savoir être				
	Savoir faire				



# ANNEXE 3a

## PREPARATION EQUIPE EDUCATIVE/ELEVE 1D

Objectif : recueillir la parole de l'élève sur son vécu scolaire lors d'un temps d'entretien et la rapporter lors de l'équipe éducative

ELEVE (Nom et prénom) : \_\_\_\_\_

DATE :

### 1- Les apprentissages

Ce que je réussis – ce que j'aime	Ce que je ne réussis pas – ce que je n'aime pas trop

### 2- Attitude, comportement, savoir-être (autonomie, attention, participation, mise au travail, rapport aux règles, consignes, relations aux autres dans la classe et la cour...)

Ce que je réussis – ce que j'aime	Ce que je ne réussis pas – ce que je n'aime pas trop

### 3- Aménagements en place / possibles

Qu'est-ce qui t'aide ? (matériel, personnes) Qu'est-ce qui est mis en place dans la classe ? Est-ce que ça fonctionne ?	De quoi aurais-tu besoin pour .....?



# ANNEXE 3b

## PREPARATION EQUIPE EDUCATIVE/ELEVE 2D

ELEVE (Nom et prénom) : \_\_\_\_\_

DATE :

### 1- Les apprentissages

Ce que je réussis – ce que j’aime faire	Ce que je ne réussis pas – ce que je n’aime pas trop faire

### 2- Attitude, comportement, savoir-être (*autonomie, attention, participation, mise au travail, rapport aux règles, consignes, relations aux autres dans la classe et la cour...*)

Ce que je réussis – ce que j’aime faire	Ce que je ne réussis pas – ce que je n’aime pas trop faire

### 3- Aménagements en place / possibles

Qu'est-ce qui m'aide ? (matériel, personnes) Qu'est-ce qui est mis en place dans la classe ? Est-ce que ça fonctionne ?	De quoi aurais-je besoin pour .....?



# ANNEXE 4

## INVITATION EQUIPE EDUCATIVE

Ecole/Collège Saint ...

Date

....  
44... .....

à M. ...., père de l'enfant ;  
Mme. ...., mère de l'enfant ;  
Mme / M. ...., enseignant(e);  
Mme / M. ...., (enseignant(e) spécialisé(e), responsable de  
niveau, psychologue, personnel de vie scolaire, CPE, ASEM,  
médecin de l'éducation, chargé(e) de mission, IEN...)

### **Objet : Invitation à une équipe éducative**

Madame, Monsieur,

Vous êtes invités à participer à l'équipe éducative concernant l'élève

*Prénom NOM, né(e) le .../.../... et scolarisé(e) en classe de ....*

*Le (jour) à (heure) dans (lieu)*

L'ordre du jour de cette rencontre sera :

- 1 – Analyser la situation de votre enfant
- 2 – Construire les réponses adaptées à la situation (adaptations et aménagements spécifiques)
- (3 – Penser la suite de la scolarité)

Nous vous remercions de bien vouloir transmettre cette invitation à l'ensemble des partenaires qui accompagnent votre enfant (préciser ici les personnes concernées).

Cette invitation vous permet de demander une autorisation d'absence auprès de votre employeur.

En attendant la confirmation de votre présence, recevez, Madame, Monsieur, mes sincères salutations.

Mme/M. ...., Chef d'établissement



# DÉFINIR UN OBJECTIF

## D'AMÉLIORATION DU COMPORTEMENT

### OBJECTIFS

#### *Viser la réussite comportementale de l'élève*

- Mesurer le **déficit d'empathie** de l'élève face à certains comportements
- Aider l'élève à **prendre conscience** de la portée de ses actes
- Prioriser et définir un **objectif de travail pertinent**

### MISE EN ŒUVRE

Avant d'établir un objectif pertinent de travail, il faut construire avec l'élève le ou les items à travailler spécifiquement. Il faut être vigilant, l'élève ne peut pas travailler trop d'objectifs à la fois. Les deux questionnaires ci-dessous vont permettre de mesurer les situations dans lesquelles l'élève mobilise le moins d'empathie.

Dans le questionnaire A (*cf annexe*), l'élève est auteur ; dans le B, il est victime. L'enseignant ou la personne qui va mener l'entretien interroge l'élève avec le questionnaire A. Le lendemain, l'élève est interrogé à l'aide du questionnaire B.

Les questionnaires présentés ci-dessous sont des exemples. Pour que le travail soit pertinent, **il faut les adapter à la situation de l'élève et aux observations réalisées** (vous allez donc choisir, ajouter et supprimer des items en fonction de la situation).

Quand les deux questionnaires sont remplis, il faudra choisir un, deux ou trois items maximum sur lesquels le déficit d'empathie est le plus important. C'est sur ces objectifs que vous inviterez l'élève à travailler (à l'aide d'un PPRE, d'un contrat d'engagement ou de tout autre type de modalité).

Source : *diaporama de Mme Talamoni, dans webinaire Canotech « Accompagner élèves & équipes éducatives dans la gestion d'enfants créant des situations perturbantes »*



# ANNEXE : Est-ce grave ou pas très grave ?

## Est-ce grave ou pas très grave ?

### Questionnaire A

L'enfant interrogé est auteur. Pour chaque situation, l'élève évalue le degré de gravité de 0 (peu grave) à 10 (très grave).

Situations	Note
1 – Frapper quelqu'un.	
2 – Bousculer quelqu'un volontairement.	
3 – Se moquer à plusieurs de quelqu'un.	
4 – Lancer des insultes.	
5 – Faire circuler des rumeurs.	
6 – Prendre plaisir à parler des défauts des autres	
7 – Faire un geste grossier.	
8 – Cracher.	
9 – Regarder avec mépris.	
10 – Ne rien faire quand quelqu'un est victime.	
11 – Humilier quelqu'un en l'obligeant à faire ce qu'on veut.	
12 – Ne pas dire bonjour à un ami.	
13 – Envoyer, pour rire, sur internet, une photo trafiquée.	
14 – « Prendre » le copain ou la copine d'un ou une amie.	
15 – Laisser un camarade de classe de côté.	
16 – Dire que c'est de la faute de l'autre.	
17 – Marcher sur des affaires qui traînent par terre.	
18 – Traiter les parents des autres.	
<b>TOTAL</b>	



# ANNEXE : Est-ce grave ou pas très grave ?

## Est-ce grave ou pas très grave ?

### Questionnaire B

L'enfant interrogé est victime. Pour chaque situation, l'élève évalue le degré de gravité de 0 (peu grave) à 10 (très grave).

Situations	Note
1 – On m'a frappé(e).	
2 – On me bouscule volontairement.	
3 – Tout un groupe se moque de moi.	
4 – On m'insulte.	
5 – On m'accuse à tort.	
6 – On s'amuse à parler de mes défauts.	
7 – On me fait un geste grossier.	
8 – Quelqu'un crache devant moi.	
9 – On me regarde avec mépris.	
10 – Je suis victime et je me retrouve tout seul.	
11 – Quelqu'un m'humilie en m'obligeant à lui obéir.	
12 – Un ami m'ignore.	
13 – Une photo me ridiculisant circule sur internet.	
14 – Mon ami (e) m'a piqué ma (mon) copine (copain).	
15 – On me laisse toujours seul.	
16 – Quelqu'un dit que c'est de ma faute.	
17 – On a abîmé mes affaires posées par terre.	
18 – On traite mes parents.	
<b>TOTAL</b>	





# COOPERER 1 - LE DEFI DU CHAMALLOW



## OBJECTIFS

### *Construire le travail de groupe*

- **Briser la glace** en début d'année
- Favoriser l'**esprit d'équipe** et la **coopération**
- **Construire des repères** pour le travail de groupe, l'entraide, la coopération, la gestion du bruit... pour le reste de l'année

## MISE EN ŒUVRE

### PRINCIPE

Créer en équipe de 4 et en 18 minutes une structure qui permettra de porter un chamallow le plus haut possible avec le matériel suivant : 20 spaghettis crus, 1 mètre de scotch, 1 mètre de ficelle, 1 paire de ciseaux et 1 chamallow !

### TEMPS 1 : PREPARATION & CONSIGNES

- **En premier lieu, le matériel doit être prêt** pour chaque équipe. Idéalement, un sachet par équipe est prêt contenant les 20 spaghettis, le mètre de ficelle, la paire de ciseaux et le chamallow et le mètre de scotch peut être collé à chaque table (prévoir du matériel supplémentaire comme quelques spaghettis en cas de casse !).
- **Il est important que les consignes soient bien comprises par tout le monde.** « Il faut construire une structure qui tient toute seule, qui repose sur la table (et non suspendue par autre chose) et qui permettra d'élever le chamallow le plus haut possible. » Ne pas hésiter à les répéter deux fois et à la faire verbaliser par un élève.



### TEMPS 2 : LE DEFI

- Pour mettre du piment à la construction, un **compte à rebours** peut être vidéoprojeté !
- Le temps est limité précisément à 18 minutes. A la sonnerie, tout le monde doit lâcher sa structure et son chamallow !
- On effectue les mesures entre la surface où repose la structure créée et le chamallow. L'équipe gagnante est celle dont le chamallow est le plus haut !

### **TEMPS 3 : EXPLOITATION ET ANALYSE**

- Outre le moment brise-glace qu'il permet, ce défi est l'occasion de réfléchir aux modalités qui permettent de travailler en groupe. Un bilan est donc réalisé à l'issue du jeu en s'appuyant sur différentes questions.

Quelles idées ai-je pu apporter au groupe ?

Quelles idées ont été retenues ? Quelles idées n'ont pas été retenues ?

Comment avons-nous pris nos décisions dans le groupe ?

A mon avis, pour bien travailler en équipe, il faut : ....

- Ensuite, en grand groupe, on reprend ces éléments et on se donne **des repères pour bien travailler en équipe**. Ces repères peuvent être affichés en classe et améliorés au fil de l'année.

NB : Il n'est pas interdit d'utiliser ce type d'activité en concertation en début d'année avec toute l'équipe éducative 😊 !

### **Sources**

Remodeler sa salle de classe et sa pédagogie, Vincent Faillet, Canopé Editions

La coopération, ça s'apprend, Sylvain Connac, ESF Sciences Humaines

[https://www.ted.com/talks/tom\\_wujec\\_build\\_a\\_tower\\_build\\_a\\_team/transcript?language=fr#t-3220](https://www.ted.com/talks/tom_wujec_build_a_tower_build_a_team/transcript?language=fr#t-3220)